

MINICAM24

РУКОВОДСТВО ПОЛЬЗОВАТЕЛЯ

Термопринтер для печати чеков

Xprinter XP-N160II



СОДЕРЖАНИЕ

1. Меры предосторожности	3
2. Характеристики и особенности	3
2.1 Комплектация	3
2.2 Технические характеристики	4
2.3 Области применения	4
3. Подключение	5
4. Функции DIP-переключателей	5
5. Описание и функции кнопок	6
5.1 Кнопки и индикаторы	6
5.2 Функции	6
6. Уход за принтером	7
6.1 Уход за резакром бумаги	7
6.2 Чистка печатающей головки	8
7. Загрузка драйверов	9
8. Установка драйверов	9
8.1 Печать с помощью драйвера	9
8.2 Печать напрямую через порт	12

1. Меры предосторожности

- Поставьте принтер на устойчивую поверхность. Выберите твердую, ровную поверхность, без вибрации.
- Не используйте и не храните принтер при высокой температуре, высокой влажности и сильном загрязнении.
- Правильно подключите адаптер питания к заземленной розетке.
- Избегайте использования одной и той же розетки с устройствами с большим энергопотреблением, которые могут привести к колебаниям мощности.
- Не допускайте попадания воды или других предметов и веществ внутрь вашего принтера. Как только это произошло, немедленно выключите принтер.
- Печать без бумажного рулона серьезно повредит печатающую головку.
- Отключите принтер от розетки, если не используете его в течение длительного времени. √ Используйте только одобренные аксессуары, никогда не пытайтесь разбирать, ремонтировать или переделывать аппарат самостоятельно.
- Используйте стандартный адаптер питания.
- Используйте высококачественную бумагу, это гарантирует качество печати и продлевает срок службы принтера.
- Пожалуйста, выключите питание перед подключением / отключением кабеля.
- Принтер используется только на высоте до 5000 метров.

2. Характеристики и особенности

2.1 Комплектация

Комплектация товара может меняться в зависимости от поставки. Уточняйте комплектацию товара у менеджера перед заказом.

- Термопринтер
- Кабель питания
- Адаптер питания
- Сетевой кабель (опционально)
- Чековая лента
- Инструкция

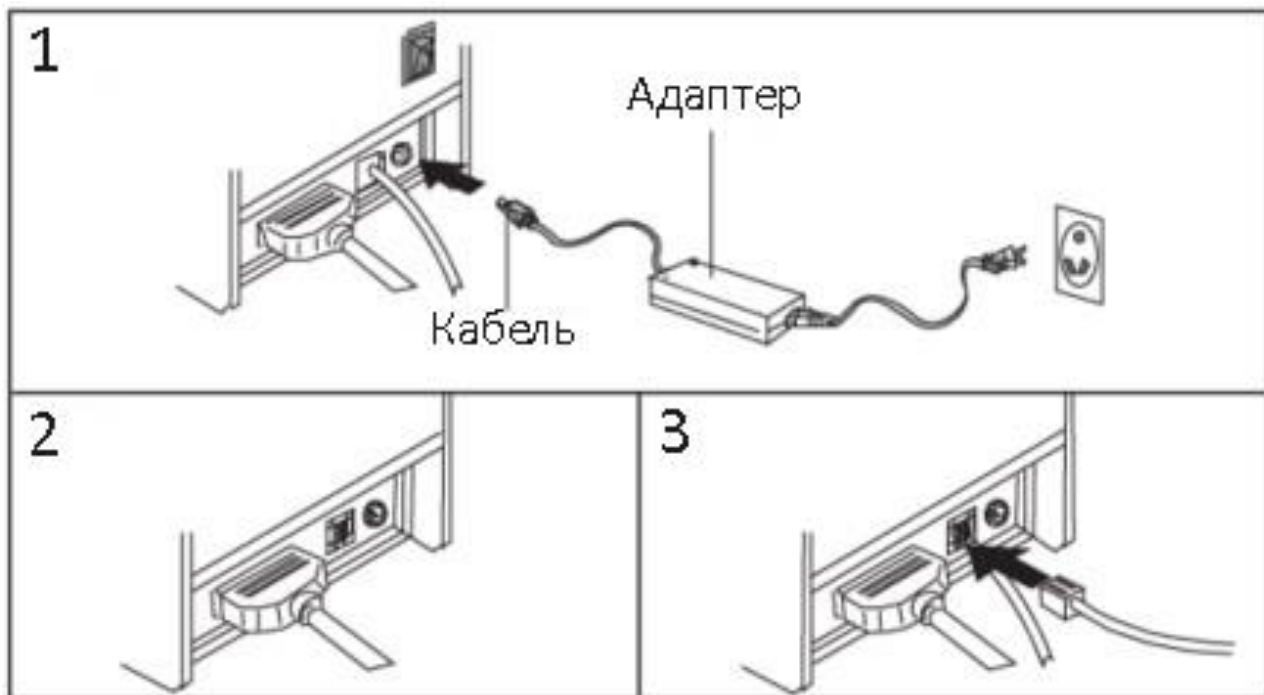
2.2 Технические характеристики

Метод печати	Прямая термопечать
Скорость печати (зависит от модели)	160 мм/с; 200 мм/с; 230 мм/с; 260 мм/с;
Обнаружение черной точки	Поддерживается
Мониторинг сети	Поддерживается
Рулон бумаги	Ширина: 79,5 мм ± 0,5 мм Диаметр: 83 мм
Ширина колонки	576 точки/строка или 512 точки/строка
Размер символов	АНК, шрифт А: 12x24 точек, Шрифт В: 9x17 точек, упрощенный / традиционный китайский: 24x24 точки
Управление	Совместимо с ESC/POS
Интерфейс (зависит от модели)	Последовательный, параллельный, USB, LAN или USB, LAN
Автоматическое отрезание	Полное или частичное (опционально)
Срок службы	Срок службы печатающей головки принтера: около 100 км
Штрихкоды	UPC-A / UPC-E / JAN13(EAN13) / JAN8(EAN8) / CODE39 / ITF / CODABAR / CODE93 / CODE128
Толщина бумаги	0,06 – 0,08 мм
Входное напряжение адаптера	AC 110-220 В, 50-60 Гц
Питание	24 В, 2,5 А
Входное напряжение принтера	24 В, 2,5 А
Денежный ящик	24 В, 1 А
Условия работы	Температура 0 °С – 45 °С, влажность 10 % – 80 %
Условия хранения	Температура -10 °С – 60 °С, влажность 10 % – 90 %
Совместимое ПО	Win 9X/Win 2000/Win 2003/Win XP/ Win 7/Win 8/Win 10/Linux

2.3 Области применения

- POS-системы
- Электронный перевод средств POS-системы
- Почта, гражданская авиация и т.д.
- Системы обслуживания
- Налогообложение

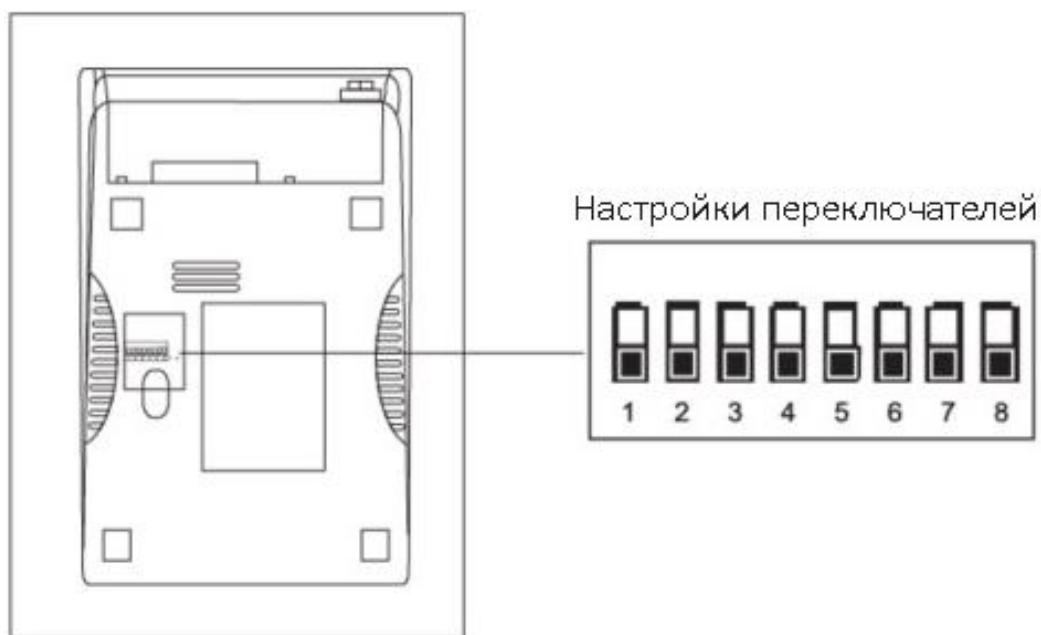
3. Подключение



1. Подключите провода питания к адаптеру и к принтеру.
2. Подключите вилку кабеля к сети.
3. Подключите денежный ящик.

4. Функции DIP-переключателей

DIP-переключатели могут регулировать такие настройки как: сенсор метки, работа резака, языки, бипер, плотность печати, скорость передачи, размер символов и т.д.



Функции DIP				
No	Функция		Включено	Выключено
SW-1	Выбрать резак		Нет	Да
SW-2	Выбрать бипер		Да	Нет
SW-3	Настройка плотности печати		Нет	Да
SW-4	Двухбайтные символы		Нет	Да
SW-5	Символов в строке		42	48
SW-6	Удержание		----	----
SW-7-8	Скорость передачи (последовательный порт)			
SW-7	Вкл	Выкл	Вкл	Выкл
SW-8	Вкл	Вкл	Выкл	Выкл
Скорость передачи bps – бит/с	38400	115200	9600	19200

5. Описание и функции кнопок

5.1 Кнопки и индикаторы

1. Кнопка подачи ленты (FEED).
Нажмите на кнопку, чтобы подать бумагу вручную.
2. Индикатор бумаги.
Индикатор мигает, когда закончилась бумага. Если индикатор не горит, всё нормально.
3. Индикатор питания.
Светится, когда питание подключено верно.
4. Индикатор ошибки
Мигает, когда нет бумаги, перегрета печатающая головка или возникла иная ошибка.

5.2 Функции

1. Самодиагностика
 - a. Когда принтер подключен к источнику питания, выключите питание, нажмите кнопку «FEED» и одновременно включите питание.
 - b. Через 2 секунды отпустите кнопку.
 - c. Принтер распечатает текущее состояние и настройки принтера.
2. Вход в шестнадцатеричный режим
 - a. Когда принтер подключен к источнику питания, нажмите кнопку «FEED» и одновременно включите его. Удерживайте 10 секунд.

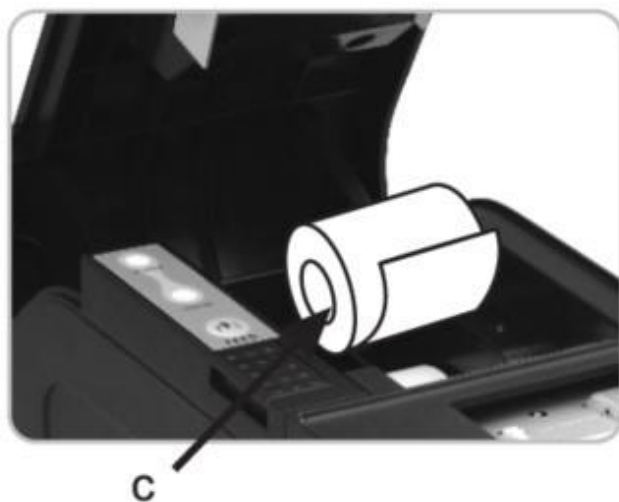
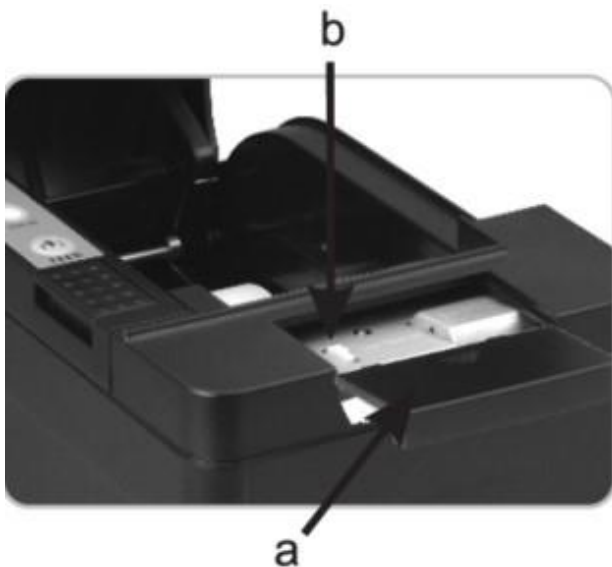
- b. Отпустите кнопку «FEED», чтобы войти в режим шестнадцатеричного дампа данных.
 - c. На распечатанном результате будет написано «Шестнадцатеричный дамп» («Hexadecimal Dump»).
3. Сброс настроек
- a. После подключения принтера нажмите кнопку FEED и одновременно включите питание.
 - b. Индикатор состояния замигает через 20 секунд, это означает, что принтер был инициализирован и вернулся к заводским настройкам.

6. Уход за принтером

6.1 Уход за резакom бумаги

Если застряла бумага, сделайте следующее:

- Способ 1: выключите принтер, подождите минуту и включите снова.
- Способ 2:
 - a) Выключите питание, откройте крышку печатающей головки.
 - b) Поверните белую шестеренку, пока она не вернется к стандарту
 - c) Снова загрузите рулон бумаги, включите принтер. Продолжайте печатать.



Примечание

Во избежание повреждения печатающей головки и автоматического резака для бумаги не открывайте резак и механизм с силой.

6.2 Чистка печатающей головки

Если возникла одна из следующих проблем, почистите печатающую головку:

1. Печать нечеткая
2. Печатается вертикальная полоса
3. Шумная подача бумаги

Чистка печатающей головки проводится следующим образом:

1. Выключите принтер.
2. Вытащите шнур питания из розетки.
3. Откройте верхнюю крышку.
4. Выньте рулон бумаги.
5. Подождите, пока печатающая головка остынет, если она только что закончила печать.
6. Полностью очистите печатающую головку тампоном, смоченным в спирте (без воды).
7. Закройте верхнюю крышку, когда спирт полностью испарится.
8. Вставьте рулон с бумагой.
9. Снова подключите питание.
10. Распечатайте самодиагностику, чтобы убедиться, что печать чистая.

Примечание

1. Перед обслуживанием принтера убедитесь, что питание отключено.
2. Не касайтесь и не царапайте поверхность печатающей головки, валик и датчики.
3. Избегайте использования бензина, ацетона или других органических растворителей.
4. Дождитесь полного улетучивания спирта перед тем, как закрывать крышку и продолжать печать.

7. Загрузка драйверов

Для загрузки драйверов на данный принтер перейдите по ссылке в наш интернет-магазин. Во вкладке «Инструкция». Нажмите на «Скачать драйвер».
<https://minicam24.ru/catalog/termoprintery/termoprinter-dlya-pechati-chekov-xprinter-xp-n160ii/instrukcii>

Или отсканируйте QR-код камерой вашего смартфона.



8. Установка драйверов

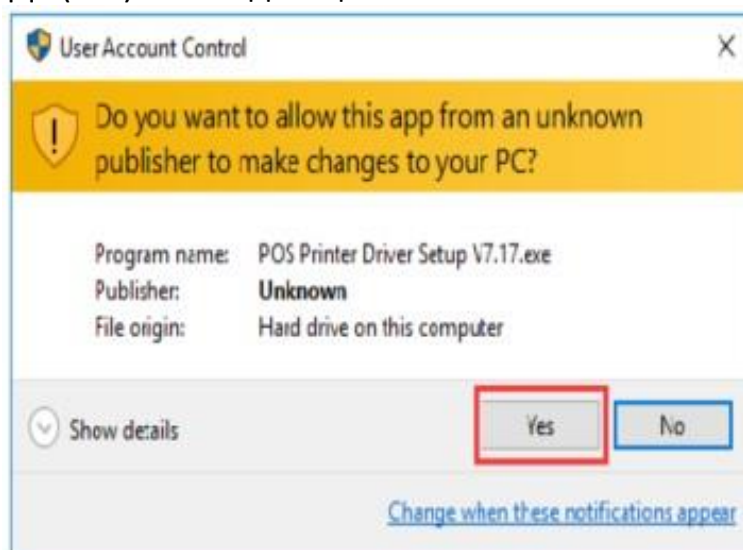
Существует два способа печати:

1. Печать с помощью драйверов.
2. Печать через порт напрямую.

8.1 Печать с помощью драйвера



1. Дважды кликните иконку .
2. Нажмите Да (Yes) в выпадающем окне.



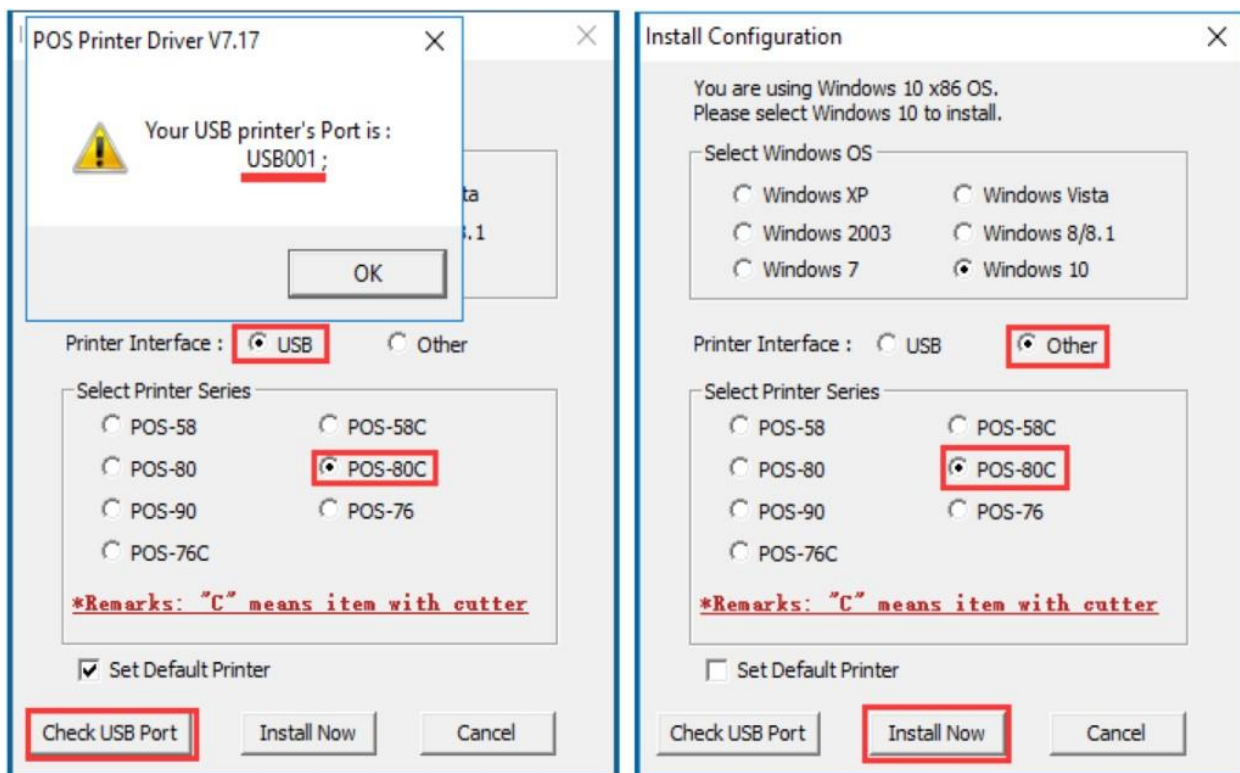
3. Выберите пункт «I accept the agreement» под лицензионным соглашением. Затем «Next» (Далее)



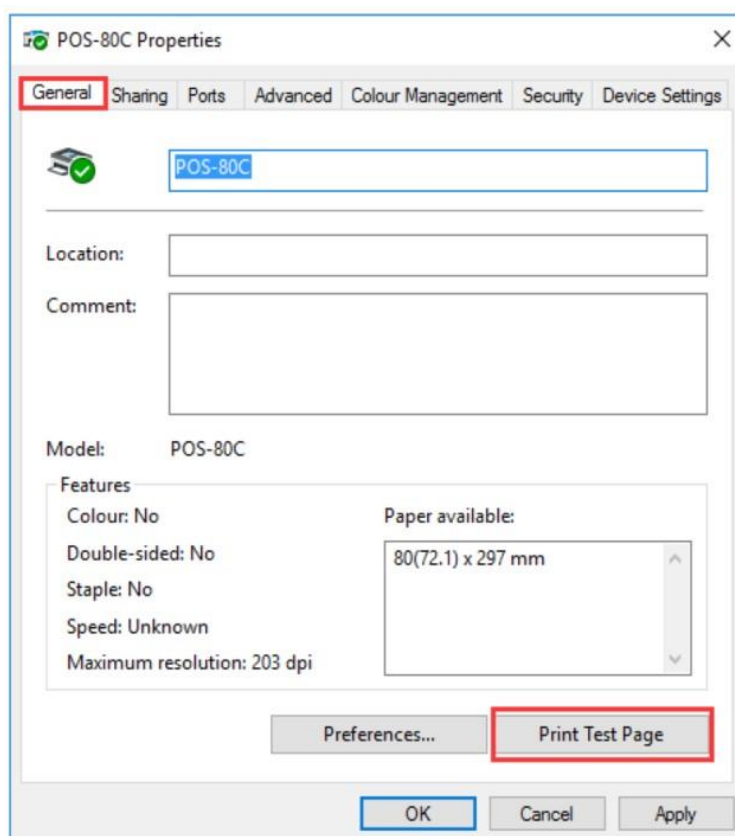
4. После установки нажмите кнопку «Finish». Чтобы завершить установку.



5. Запустите драйвер, если он не запустился самостоятельно.
6. В выпадающем окне выберите тот Windows, который вы используете.
7. В следующем окне выберите серию вашего принтера и верный порт.



8. Нажмите кнопку Install Now, чтобы завершить настройку.
9. В Windows откройте папку «Принтеры и сканеры», откройте управление принтером. Свойства принтера.
10. Откройте вкладку «Общие» и напечатайте тестовую страницу (Print test page).



8.2 Печать напрямую через порт

1. Не нужно устанавливать драйвер принтера. Непосредственно выберите правильный порт (например, USB, LAN, последовательный или параллельный) в программном обеспечении.
2. Для печати через порт требуются команды для управления принтером, команды ESC / POS интегрированы напрямую.

Внимание

Это руководство пользователя не может быть изменено без согласования с компанией.

Компания лишает права модифицировать технологию, компоненты, программное обеспечение и оборудование.

Вы можете запросить у дистрибьюторов дополнительную информацию о продукте.

Никакая часть главы этого руководства не может быть скопирована или передана в любом формате без разрешения.

Приятного использования!

Сайт: minicam24.ru

E-mail: info@minicam24.ru

Товар в наличии в 120 городах России и Казахстана

Телефон бесплатной горячей линии: **8(800)200-85-66**