

**MINICAM24**

**РУКОВОДСТВО ПОЛЬЗОВАТЕЛЯ**

**Ножеточка электрическая СИТИТЕК**

**Хозяйка 40М**



## СОДЕРЖАНИЕ

<b>1. Меры предосторожности .....</b>	<b>3</b>
<b>2. Схема устройства .....</b>	<b>4</b>
<b>3. Использование устройства и уход за ним .....</b>	<b>4</b>
3.1 Подготовка к первому использованию .....	4
3.2 Заточка ножей.....	5
3.3 Заточка ножниц .....	6
3.4 Заточка отверток.....	7
3.5 Автоматическое сворачивание шнура.....	8
<b>4. Чистка и уход .....</b>	<b>8</b>
<b>5. Полезные советы .....</b>	<b>8</b>

## 1. Меры предосторожности

При использовании электроприборов, во избежание возгорания, поражения электрическим током или получения травм, следует соблюдать основные меры предосторожности:

1. Устройство не предназначено для использования людьми с ограниченными физическими или умственными способностями, без присмотра лиц, ответственных за их безопасность.
2. Использование устройства детьми допускается только под контролем взрослых.
3. Не прикасайтесь к горячим поверхностям.
4. Во избежание поражения электрическим током не погружайте прибор в воду или другие жидкости. При попадании влаги на устройство тщательно очистите его.
5. Отключайте устройство от сети после использования и перед чисткой.
6. В случае неисправности прибора ремонт следует проводить только в авторизованных мастерских.
7. Используйте только рекомендованные производителем аксессуары во избежание повреждения устройства.
8. Не используйте прибор вне помещений или в помещениях с повышенной влажностью.
9. Избегайте свисания провода питания со стола или его контакта с горячими предметами.
10. Не помещайте прибор возле газовых или электрических нагревателей.
11. Для включения устройства вставьте вилку в розетку и переведите переключатель на корпусе в положение «ON».
12. Для предотвращения возгорания не накрывайте работающее устройство, а также избегайте его контакта с легковоспламеняющимися веществами.
13. При заточке используйте только сухие предметы (ножи, ножницы, отвертки).
14. При повреждении провода питания следует его заменить в одном из авторизованных сервисных центров.

## 2. Схема устройства



1. Левый V образный канал для стадии грубой заточки.
2. Правый V образный канал для стадии грубой заточки.
3. Левый V образный канал для стадии доводки.
4. Правый V-образный канал для стадии доводки.
5. Отверстие для заточки отверток.
6. Канал для заточки ножниц.
7. Тумблер питания.
8. Присоска.
9. Основание.

## 3. Использование устройства и уход за ним

### 3.1 Подготовка к первому использованию

- Перед использованием распакуйте устройство и удалите все части заводской упаковки. Протрите устройство сухой тканью и ознакомьтесь с его основными частями.
- При работе с ножеточкой не смачивайте водой ножи, ножницы, отвертки, иначе это может привести к поражению электрическим током.

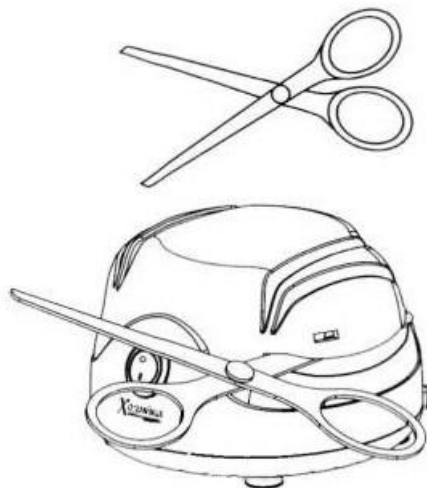
### 3.2 Заточка ножей

- Установите прибор на ровную горизонтальную поверхность, вытащите шнур питания и подключите его к сети.
- Переведите переключатель на корпусе в положение «ON», запустив двигатель и заточные круги.
- Удерживая нож за рукоятку проведите лезвием по V-образной канавке с равномерной скоростью пока кончик лезвия не коснется дна канавки. Повторите процедуру 3-4 раза, стараясь захватить всю длину лезвия.
- V-образные канавки, изображенные на рисунке под цифрами 1 и 2 предназначены для стадии грубой заточки, а под цифрами 3 и 4 - для стадии доводки. На рисунке под цифрами 1 и 3 изображены канавки, предназначенные для заточки правой стороны лезвия, а под цифрами 2 и 4 - для заточки левой стороны лезвия.
- В зависимости от состояния лезвия Вы можете выбрать стадию грубой заточки или стадию доводки, а также использовать обе стадии последовательно в случае сильного затупления лезвия. При регулярной заточке ножей можно использовать только стадию доводки, что сократит время заточки.
- Переведите переключатель в положение «OFF» и отключите прибор от сети.
- Заточка завершена, очистите прибор и стол.

#### **Внимание**

Если в процессе заточки лезвие ножа блокирует диск заточки до полной его остановки, следует прекратить процесс и извлечь лезвие ножа из канавки, иначе это может повредить прибор.

### 3.3 Заточка ножниц



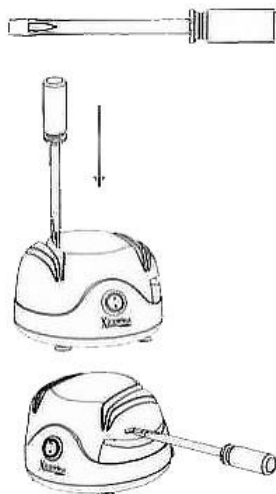
- Установите прибор на ровную горизонтальную поверхность, вытащите шнур питания и подключите его к сети.
- Переведите переключатель на корпусе в положение «ON», запустив двигатель и заточные круги.
- Откройте ножницы и возьмите за одну из рукояток.
- Расположите ножницы острой стороной вверх и поместите лезвие в специальную канавку для заточки ножниц до тех пор, пока не произойдет контакт лезвия с диском заточки. После этого потяните лезвие на себя для обеспечения заточки по всей его длине. Повторите процедуру 3-4 раза.
- Все процедуры повторите со вторым из лезвий.
- Переведите переключатель в положение «OFF» и отключите прибор от сети.
- Заточка завершена, очистите прибор и стол.

#### **Внимание**

Если в процессе заточки лезвие ножниц блокирует диск заточки до полной его остановки, следует прекратить процесс и извлечь лезвие из канавки, иначе это может повредить прибор.

После 3-х минут использования прибора, во избежание перегрева, отключите его и дайте остыть на протяжении 20 минут.

### 3.4 Заточка отверток



- Установите прибор на ровную горизонтальную поверхность, вытащите шнур питания и подключите его к сети.
- Переведите переключатель на корпусе в положение «ON», запустив двигатель и заточные круги.
- Удерживая отвертку за ручку, опустите острие в V образную канавку до касания с заточным диском. Повторите операцию с другой стороной острия отвертки.
- Прямоугольное отверстие предназначено для выравнивания поврежденного края острия отвертки.
- Переведите переключатель в положение «OFF» и отключите прибор от сети.
- Заточка завершена, очистите прибор и стол.

#### Внимание

Если в процессе заточки лезвие ножниц блокирует диск заточки до полной его остановки, следует прекратить процесс и извлечь лезвие из канавки, иначе это может повредить прибор.

После 3-х минут использования прибора, во избежание перегрева, отключите его и дайте остыть на протяжении 20 минут.

### **3.5 Автоматическое сворачивание шнура**

- Потяните за шнур питания и извлеките его на нужную для работы длину.
- После окончания работы сначала отключите вилку из розетки, а затем нажмите на кнопку автоматического сворачивания шнура питания.
- Если автоматическое сворачивание не происходит, возьмите провод в руку и направьте его в отверстие.

#### **Внимание**

При извлечении шнура питания не прилагайте излишних усилий если провод больше не разворачивается - вероятно он развернут на полную длину.

### **4. Чистка и уход**

- Выключайте устройство из розетки после использования.
- Не мойте прибор в посудомоечной машинке или мокрой тряпкой. Протирайте сухой или слегка влажной тряпкой.
- Избегайте ударов по заточному колесу во избежание его повреждения.
- В случае повреждения шнура питания следует доверить ремонт квалифицированному специалисту.

### **5. Полезные советы**

- Проводите лезвием в канавке с равномерной скоростью.
- Слегка отрегулируйте положение лезвия в канавке для обеспечения наилучшего контакта с диском заточки.
- Во время заточки слегка прижимайте устройство к поверхности для обеспечения его стабильного положения.
- Через некоторое время работы двигателя он нагреется. В этом случае отключите устройство и подождите его охлаждения.

**Приятного использования!**

Сайт: [minicam24.ru](http://minicam24.ru)

E-mail: [info@minicam24.ru](mailto:info@minicam24.ru)

Товар в наличии в 120 городах России и Казахстана

Телефон бесплатной горячей линии: **8(800)200-85-66**