

# MINICAM24

## РУКОВОДСТВО ПОЛЬЗОВАТЕЛЯ

### Система контроля давления в шинах Tirestrong (внутренние датчики)



**СОДЕРЖАНИЕ**

<b>1. Энергопотребление .....</b>	<b>3</b>
<b>2. Отображение данных.....</b>	<b>3</b>
<b>3. Система аварийного оповещения.....</b>	<b>3</b>
<b>4. Настройки.....</b>	<b>4</b>
<b>5. Сопряжение шин по ID .....</b>	<b>5</b>
<b>6. Основные параметры.....</b>	<b>5</b>
<b>7. Установка .....</b>	<b>6</b>

## 1. Энергопотребление

- 1) Если устройство долго не использовалось, нажмите и удерживайте более 3-х секунд левую кнопку для его включения. Работающий ресивер можно выключить путем нажатия и 5-секундного удерживания этой же кнопки.



- 2) В ресивер встроен вибродатчик, реагирующий на вибрацию автомобиля и включающийся при начале его движения. Если в течение 10 минут автомобиль пассивен, ресивер переходит в спящий режим.

## 2. Отображение данных

Когда ресивер включен, на его жидкокристаллическом экране отображается вся информация о шинах. После того, как авто проезжает 10 км, ресивер начинает в реальном времени отображать давление и температуру каждой шины. Если на улице есть солнце, солнечная панель ресивера заряжается от него.

## 3. Система аварийного оповещения

Устройство снабжено системой оповещения о неполадках. Сигнал тревоги включается в случае высокого или низкого давления, неблагоприятной температуры в шинах, быстрой утечки воздуха из них, разрядки аккумулятора или потери поступления сигналов. В случае вышеописанных неполадок ресивер начнет издавать короткие звуковые сигналы, а иконка соответствующей шины – мигать на LCD-экране устройства. Звуковые сигналы можно выключить путем нажатия любой кнопки, но мигание не прекратится.

- 1) Подаваемый на ресивер сигнал тревоги о высоком давлении в шине отключится, как только вы снизите давление на 0,1 бар ниже максимально допустимого.
- 2) В случае первоначального предупреждающего сигнала о низком давлении в шине, тревога работает аналогично и прекращается при прохождении порога минимально допустимого давления на 0,1 бар.

- 3) Система может сигнализировать о высокой температуре шины; но как только вы опустите ее значение на 2 градуса ниже максимального порога, то тревога прекратится.
- 4) Если в шине произойдет быстрая утечка воздуха, то иконка этой шины сразу замигает, и вы услышите короткие звуковые сигналы. Тревожный звук можно отключить, но мигание не прекратится.
- 5) Если напряжение аккумулятора устройства снизится до минимально допустимого, система оповестит вас об этом короткими сигналами и миганием соответствующего символа. Как и в вышеописанных случаях, вы можете отключить звук, но не мигание.
- 6) Если вы слышите повторяющийся (более 5 раз) звуковой сигнал, а на экране монитора не будет никакой информации, значит сигнал, который должен поступать на датчики устройства, потерян.

#### **4. Настройки**

На верхней поверхности устройства расположены следующие кнопки: «LEFT», «SET» и «RIGHT».

- 1) Нажмите и удерживайте в течение 3 секунд кнопку «SET» («Установить»), пока не услышите короткий «бип». Затем быстрым нажатием кнопки «SET» установите единицы измерения давления (Bar/Pis). В зависимости от того, что вам нужно, пользуйтесь такими кнопками как «Pressure upper limit HI» / «Pressure lower limit LO» / «Temperature upper limit C» - чтобы установить оптимальное давление и температуру шин. После выбора нужной вам функции начните пользоваться кнопками «RIGHT» или «LEFT», чтобы установить настройки.
- 2) Установка единиц измерения давления. Для того чтобы выбрать необходимые вам единицы измерения, пользуйтесь кнопками «LEFT» и «RIGHT». Чтобы подтвердить свой выбор и выйти в первоначальное меню, нажмите на кнопку «SET».
- 3) Если устройство оповещает о высоком давлении в шине, воспользуйтесь кнопками «RIGHT» или «LEFT», чтобы его нормализовать. Подтвердите выбор кнопкой «SET».
- 4) Если система сигнализирует о низком давлении, воспользуйтесь вышеописанными кнопками для того, чтобы поднять его. Для подтверждения нажмите кнопку «SET».

- 5) Если поступил сигнал о критической температуре, поднимите или опустите ее с помощью кнопок «RIGHT» или «LEFT». Подтвердите установку кнопкой «SET».

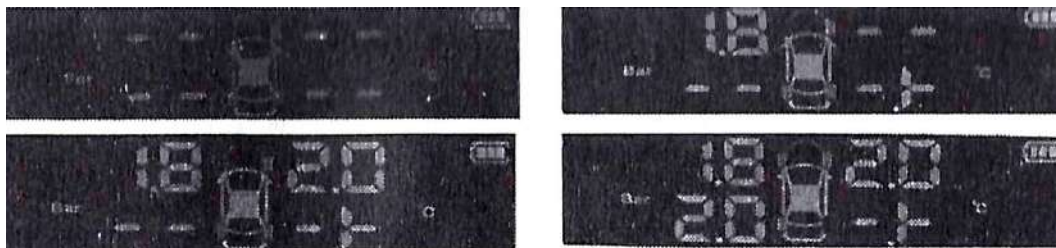
**Примечание:** если, находясь в режиме установки, вы сделаете трехминутную паузу (не предпримете никаких действий), система автоматически вернет вас в главное меню.

## 5. Сопряжение шин по ID

Если вам нужно совершить сопряжение ID датчиков двух передних шин, произведите следующие действия. Нажмите и удерживайте правую кнопку до тех пор, пока не замигает иконка левой передней шины. В течение 2 минут сенсор распознает давление в шине, отправит соответствующий ID на ресивер, и произойдет успешное сопряжение левой передней шины.

После того как вы услышите двойной «бип» и увидите мигание иконки, относящейся к правой передней шине, войдите в режим сопряжения ее датчиков. Выполните описанные выше действия, чтобы произвести ее сопряжение.

Для просмотра параметров сопряжения быстро нажмите и отпустите правую кнопку, находящуюся на верхней панели устройства.



**Примечание:** сопряжение невозможно, если давление ниже 0,5 бар. Если вы не будете 5 минут совершать никаких действий по сопряжению, то устройство вернется в главное меню.

## 6. Основные параметры

Технические параметры приемника:

- Рабочая температура: -20°C - 80°C
- Температура хранения: -30°C - 85°C
- Напряжение питания: 5 В

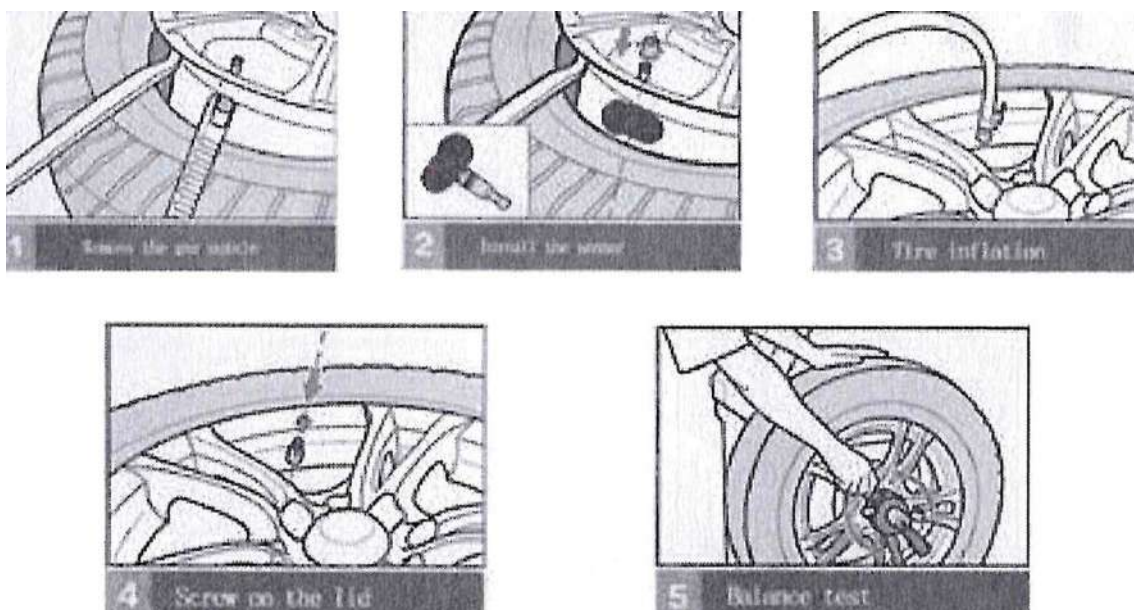
- Частота: 433,92 МГц ± 20,00 МГц

Технические параметры датчика:

- Рабочая температура: -40 °С - 75 °С
- Температура хранения: -30 °С - 85 °С
- Диапазон давления: 0-6,6 бар
- Точность давления: ± 0,1 бар
- Точность температуры: ± 3 °С
- Мощность передачи: <10 дБ
- Частота: 433,92 МГц ± 20,00 МГц

## 7. Установка

Установка внутреннего датчика:



**Приятного использования!**

Сайт: [minicam24.ru](http://minicam24.ru)

E-mail: [info@minicam24.ru](mailto:info@minicam24.ru)

Товар в наличии в 120 городах России и Казахстана

Телефон бесплатной горячей линии: **8(800)200-85-66**