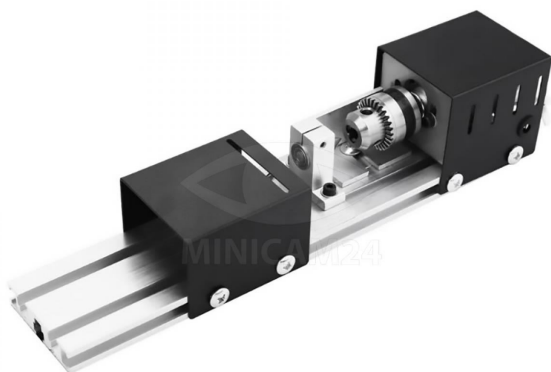




# MINICAM24

## РУКОВОДСТВО ПОЛЬЗОВАТЕЛЯ

### Мини токарный станок для деревообработки / шлифования / полирования Master



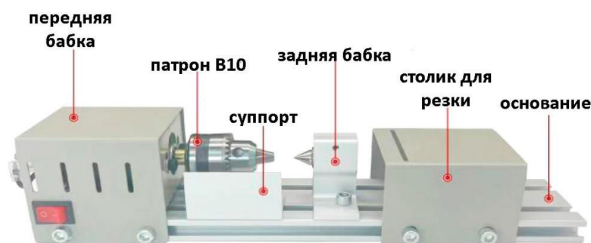
#### Меры предосторожности

1. Не погружайте устройство в воду.
2. Самостоятельный ремонт и вскрытие устройства аннулируют гарантийные обязательства продавца
3. Каждое использование не должно превышать двух часов. Если непрерывная работа длится более полутора часов, необходимо выключить станок на 15 минут, дождаться остывания двигателя и только потом продолжить работы.
4. Не обрабатывайте материалы толще 50 мм и 120 мм.
5. Токарный станок не может быть подключен непосредственно к домашней электросети. Электричество необходимо преобразовывать с помощью силового преобразователя в 12 до 24 В постоянного тока.
6. Дети должны использовать продукт под присмотром взрослых, ответственных за их безопасность. Взрослые должны осуществлять наблюдение и руководство по использованию станка. Убедитесь, что дети не играют с продуктом самостоятельно.
7. При использовании надевайте перчатки, чтобы избежать травм.
8. Если станок долгое время не используется, уберите его на хранение в сухое прохладное место, чтобы избежать образования ржавчины.
9. Не касайтесь в процессе работы движущихся частей руками, чтобы избежать травм.

#### Параметры устройства

Модель мотора	775
Напряжение мотора	12-24В DC
Мощность мотора	96 Вт
Скорость мотора	4000-9000 оборот/мин
Размер устройства	300x60x70 мм
Модель дрели	B10
Применимое электропитание	12-24 В DC, 4-10 А
Максимальный диаметр лезвия	50 мм
Переключатель	Два положения
Диапазон зажима патрона для дрели	0,6–6 мм
Станок длиной 300 мм, который может работать с деревянными заготовками длиной до 120 мм и диаметром 50 мм.	
Кожух двигателя и защитный кожух пильного диска изготовлены из двух материалов: часть из железа (серого или черного цвета), а часть из акрила (прозрачного).	

2



#### Использование

Когда вы впервые используете станок, убедитесь, что аппарат подключен к сетевому кабелю и работает нормально. Все аксессуары, которые нужно использовать, должны быть установлены на случай отключения питания.

Все приведенные ниже операции должны производиться с дополнительными аксессуарами. Если комплект поставки не содержит их, вы не можете использовать эту функцию на токарном станке.

1. Для резки дерева закрепите насадку по центру деревянной заготовки. Отрегулируйте положение задней бабки в соответствии с длиной заготовки. Потрясите дерево рукой, чтобы не ощущалось смещение. И после этого начните резку. Разместите резец под центр дерева, медленно пододвигайте резец и равномерно двигайтесь влево и вправо. Острые резцы подходят для твердых пород дерева.)
2. Использование пильного диска. Соедините шпиндель и крепление пильного диска вместе. Винт перед пильным диском следует затянуть, чтобы избежать отрыва. Поместите пильный диск в держатель для резки. Рекомендуется использовать пильный диск для последовательного разделения после завершения обработки всей деревянной заготовки.
3. Установка и использование шлифовального диска. Приклейте шлифовальную наждачную бумагу на шлифовальную пластину. Закрепите шлифовальную пластину в патрон дрели. Включите станок. Проведите шлифовку, поднося объекты к бумаге. Снимите отшлифованные элементы и отполируйте их.
4. После шлифовки вам нужно использовать перфорированную заднюю бабку для сверления, чтобы облегчить последующее производство.

3

5. Использование фиксатора. Ручное устройство для обработки шарообразных объектов разных размеров. Не рекомендуется прилагать излишнее усилие.
6. Шлифовка наждачной бумагой. По очереди шлифуйте объект сначала грубой, потом более мелкой наждачкой. Поднесите бумагу к заготовке.

#### Устранение неисправностей

1. Станок не включается
  - a. После подключения питания в доме, если индикатор не горит и не мигает, питание неисправно.
  - b. Если машина не включается, попробуйте поворачивать шпиндель вручную. Если сопротивление не плавное, мотор необходимо заменить.
  - c. Если индикатор питания работает нормально, а мотор функционирует правильно, можно отключить кабель переключения и подключить напрямую к мотору. Если линия работает нормально, переключатель короткозамкнут, и его следует заменить.
  - d. Если проблема не устранена, обратитесь к производителю для проверки качества и замены устройства.
2. Центрирование станка

Степень концентричности — это центральная точка между шпинделем головки сверла и наконечника хвостового штифта, а не сравнение высоты головы зажима сверла и размещения штифта. При выходе станка с производства центрирование уже настроено. Если у машины появилось несоответствие центров, пожалуйста, свяжитесь с нами.

Если у вас остались какие-либо вопросы по использованию или гарантийному обслуживанию товара, свяжитесь с нашим отделом технической поддержки в чате WhatsApp. Для этого запустите приложение WhatsApp. Нажмите на значок камеры в правом верхнем углу и отсканируйте QR-код приведенный ниже камерой вашего смартфона.

Сервисный Центр  
Контакт WhatsApp



Приятного использования!

4