



# MINICAM24

## РУКОВОДСТВО ПОЛЬЗОВАТЕЛЯ

### Кофемолка электрическая Sophistication

220В, 50Гц



#### Особенности устройства



Различные устройства для приготовления кофе требуют разной толщины помола. Рекомендуется выбирать соответствующую шкалу толщины по мере необходимости.

Число над ручкой представляет собой размер кофейного помола. Первая отметка - самый мелкий, тонкий помол, а восьмой - самый грубый. Пожалуйста, отрегулируйте ручку на нужную отметку в соответствии с вашими личными предпочтениями или используемым прибором для приготовления кофе.

#### Использование

1. Подключите изделие к источнику питания.
2. Настройте регулятор на желаемую позицию.
3. Поместите контейнер для молотого продукта в соответствующее положение на машине.
4. Положите кофейные зерна в кофейное хранилище и закройте крышку.
5. Включите выключатель питания и запустите машину.
6. Выключите выключатель питания после использования.

Эта кофемолка может помолоть: хрустящие и сухие продукты, такие как маш, рис, перец и пряности.

Примечание:

1. Эта кофемолка предназначена только для помола хрустящих и сухих продуктов.
2. Емкость контейнера для молотого кофе составляет 250 г за раз, которую нельзя превышать.
3. Положите контейнер для молотого продукта в устройство с левой или правой стороны и выровняйте его с магнитным выходом.
4. Если предохранитель вдруг перегорает во время помола, кофейный порошок не будет измолот до конца.
5. На максимально мелком помоле, то есть на 1-2 размере не должен использоваться длительное время, только как резервный режим. Длительное использование может привести к тому, что ножи будут трестся друг о друга, вызывая серьезное нагревание и переворачивание друг друга. В этом случае, пожалуйста, используйте подходящую передачу после остывания.

#### Уход и обслуживание

1. Отключите штепсель от источника питания перед чисткой.

3

#### Меры предосторожности

Пожалуйста, внимательно ознакомьтесь с этим руководством перед использованием кофемолки и следуйте указанным действиям:

1. Перед использованием проверьте, соответствует ли напряжение, используемое, данным на табличке;
2. При использовании кофемолки следите за процессом. Не допускайте использования кофемолки детьми, лицами, не способными заботиться о себе, либо лицами, не имеющими опыта и знаний.
3. Не помещайте кофемолку на горячую поверхность или рядом с открытым огнем, чтобы избежать повреждения кофемолки.
4. Дождитесь пока кофемолка полностью остановится перед установкой или снятием компонентов кофемолки. Отсоедините кофемолку от сети, когда не используете её или чистите кофемолку.
5. Если сетевой кабель поврежден, свяжитесь с производителем, чтобы заменить его.
6. При неисправности кофемолки необходимо отправить кофемолку на ремонт в специализированный сервисный центр завода-производителя или аккредитованный СЦ.
7. Разместите кофемолку на столе или ровной поверхности. Не вешайте сетевой кабель на край стола или столешницы;
8. Не погружайте кофемолку или вилку сетевого кабеля в воду или другие жидкости;
9. Если вам нужно разобрать кофемолку на части, пожалуйста, отсоедините сетевой кабель, чтобы избежать опасности случайного соприкосновения с выключателем;
10. Пожалуйста, сохраните это руководство после прочтения для последующих обращений.

#### Перед использованием

1. Выньте кофемолку из упаковки и убедитесь, что все запчасти на месте и целы.
2. Очистите все снимаемые части.

Температура окружающей среды должна быть между -10°C и 40°C

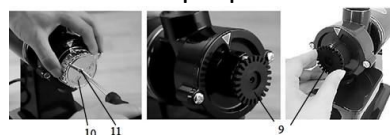
#### Знакомство с устройством

1. Контейнер для кофе: для хранения тех продуктов, которые нужно перемолоть;
2. Основной корпус: поддерживает каждый компонент для изоляции электрических частей;
3. Выключатель питания: управляет включением и выключением питания кофемолки;
4. Держатель предохранителя: осуществляет защиту от поражения электрическим током;
5. Контейнер для молотого кофе: для хранения уже перемолотых в устройстве продуктов;
6. Ручка: регулирует помол продукта;

2

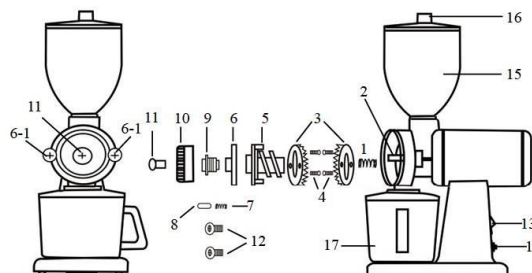
2. Очистите корпускофемолки сухой тканью. Не используйте спирт или растворители. Не погружайте машину в воду для чистки.
3. Снимите контейнер для молотого кофе, высыпьте остатки порошка из кофемолки, а затем используйте сухую ткань или маленькую щетку для очистки отверстия от порошка и остатков зерен; При чистке поворачивайте ручку на 8-ю передачу, чтобы кофейная пыль высыпалась; При чистке используйте только сухую ткань или сухой инструмент для чистки.
4. Очистите контейнеры для зерен и молотого кофе сухой тканью или маленькой щеткой.

#### Выбор скорости



1. С помощью отвертки открутите винты рукоятки (11, 10).
2. Снимите ручку, чтобы обнажить черную шестерню (9).
3. Включите кабель в розетку, после чего переведите выключатель питания в положение Включено. Поверните передачу вправо. Когда лезвие начнет издавать слабый звук трения, перестаньте поворачивать вправо и слегка поверните его влево до тех пор, пока звук трения не исчезнет. Выключите питание.
4. Выровняйте шкалу ручки 1 с красной стрелкой и нажмите на нее легко. Зажмите ограничитель ручки в канавку передачи и закрепите винт ручки, чтобы завершить регулировку. По мере вращения передач вправо помол становится более плотным и мельче. По мере вращения передач влево помол становится менее плотным и крупнее.

#### Схема



4

- |                                |                                 |
|--------------------------------|---------------------------------|
| 1. Пружина подающего механизма | 9. Регулировочная шкала         |
| 2. Прямоугольный ключ          | 10. Рукоятка                    |
| 3. Ножевая головка             | 11. Винт рукоятки               |
| 4. Винт ножевой головки        | 12. Длинный винт                |
| 5. Подающее устройство         | 13. Выключатель питания         |
| 6. Передняя крышка             | 14. Предохранитель              |
| 6-1. Винт передней крышки      | 15. Контейнер для кофе          |
| 7. Пружина регулировки         | 16. Крышка контейнера           |
| 8. Маленькая стальная колонка  | 17. Контейнер для молотого кофе |

#### Характеристики

- Напряжение: 220, 110 В
- Частота: 50, 60 Гц
- Мощность: 180 Вт;
- Размер упаковки: 260x160x370 мм;
- Вес брутто: 4 кг;

#### Устранение неисправностей

Проблема	Причина	Решение
Кофемолка не работает	Нет питания	Проверьте, есть ли питание в электросети и соответствует ли напряжение.
	Перегорел предохранитель	Замените предохранитель
	Выключатель поврежден	Пожалуйста, свяжитесь с сервисным центром или дилером
	Устройство сломано	Пожалуйста, свяжитесь с сервисным центром
Остановка двигателя	Посторонний предмет в кофейных зернах (камень или металл)	Для чистки и обслуживания обратитесь в сервисный центр или к дилеру
	Устройство сломано	Пожалуйста, свяжитесь с сервисным центром или дилером
Неприятный запах	Остатки еды не были удалены	Тщательно очистите кофемолку от остатков продуктов

#### Правильная утилизация

Эта маркировка указывает на то, что данное изделие нельзя утилизировать вместе с другими бытовыми отходами. Чтобы предотвратить возможный вред окружающей среде или здоровью человека от неконтролируемой утилизации отходов,

5

ответственно относиться к их переработке, чтобы способствовать повторному использованию материальных ресурсов. Чтобы вернуть бывшее в употреблении устройство, воспользуйтесь системами возврата и сбора или обратитесь к продавцу, у которого было приобретено изделие. Они могут принять этот продукт для экологически безопасной переработки.

Если у вас остались какие-либо вопросы по использованию или гарантийному обслуживанию товара, свяжитесь с нашим отделом технической поддержки в чате WhatsApp. Для этого запустите приложение WhatsApp. Нажмите на значок камеры в правом верхнем углу и отсканируйте QR-код приведенный ниже камерой вашего смартфона.

Сервисный Центр  
Контакт WhatsApp



Приятного использования!

6