



MINICAM24

РУКОВОДСТВО ПОЛЬЗОВАТЕЛЯ

Аккумуляторный мультитул MaxSet 7 в 1



Знакомство с устройством



Использование

Не перегружайте инструмент. Позвольте ему работать с собственной скоростью.

Пожалуйста, следуйте инструкциям по безопасности, рекомендациям эксплуатации и гарантии. Инструкции и оригинальные данные о продажах следует хранить в сухом месте для дальнейшего использования.

Перед использованием внимательно прочитайте руководство по эксплуатации. Пользователь должен быть знаком с функциями продукта и основными методами работы с ним. Используйте и обслуживайте инструмент в соответствии с требованиями.

Установка сменных насадок

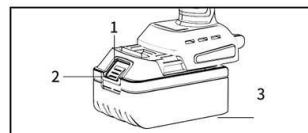
Чтобы установить адаптер, сначала сместите кнопку блокировки от отметки разблокировки. Вставьте насадку параллельно нижней части основного блока вдоль направляющего паза. А затем нажмите кнопку блокировки в направлении фиксации. Чтобы снять адаптер, передвиньте кнопку блокировки в положение разблокировки (рисунок) и вытащите адаптер. Перед работой аккумуляторную батарею необходимо извлечь. Категорически запрещено нажимать кнопку переключателя.

Установка батарей

Внимание

Всегда выключайте инструмент перед установкой или снятием аккумуляторного блока.

Крепко держите инструмент и аккумуляторный блок при установке или снятии аккумуляторного блока. В противном случае они могут выскользнуть из ваших рук, что приведет к повреждению инструмента и аккумуляторной батареи или даже к травме.



1. Красный индикатор
2. Кнопка
3. Аккумуляторный блок

Чтобы извлечь аккумулятор, нажмите кнопку на передней стороне аккумулятора и одновременно вытащите аккумулятор из инструмента.

При установке аккумуляторной батареи совместите язычок на аккумуляторной батарее с пазом на крышке, а затем нажмите и вставьте ее на место. Вставьте его полностью на место до щелчка. Если вы видите красный индикатор, это означает, что он не полностью зафиксирован.

Внимание

Обязательно вставляйте аккумуляторную батарею до конца, пока красный индикатор не перестанет светиться. В противном случае аккумулятор может случайно отсоединиться от инструмента, нечаянно причинив травму вам или другим людям.

Не устанавливайте аккумулятор с применением силы. Если аккумуляторную батарею трудно вставить, возможно, это связано с неправильным методом установки.

Использование переключателя

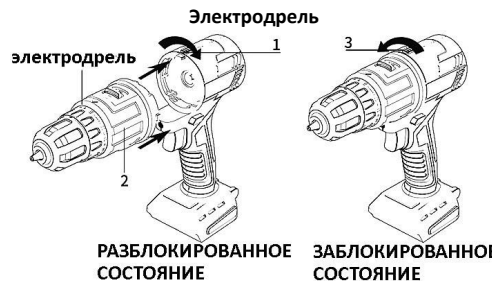
Скорость работы инструмента можно увеличить, нажав кнопку переключателя. Инструмент прекратит работу, когда кнопка переключателя будет полностью отпущена.

Переключатель прямого и обратного хода:

- Нажмите влево, и сверло будет вращаться по часовой стрелке,
- Нажмите вправо, и сверло будет вращаться против часовой стрелки.
- Установите в среднее положение для блокировки.

Сборка

Внимание: перед любой операцией по сборке инструмента ознакомьтесь с инструкциями, чтобы обеспечить его правильное функционирование. В соответствии с руководством по эксплуатации следует отключить питание инструмента и извлечь аккумулятор.



• Установка или удаление насадки

1. Установка. Перед началом работы переключатель направления вращения необходимо установить в центральное положение, чтобы заблокировать движение. Также необходимо снять аккумулятор. Не нажимайте кнопку включения. Вставьте насадку и поверните стопорное кольцо патрона по часовой стрелке (от инструмента). Зафиксируйте инструмент.
2. Удаление инструмента. Поверните стопорное кольцо патрона дрели против часовой стрелки (смотря назад от передней части инструмента), а затем снимите насадку.

Использование дрели

Чтобы запустить устройство, просто нажмите кнопку включения инструмента. Скорость дрели инструмента при нажатии кнопки переключателя. Перестаньте нажимать кнопку переключателя, чтобы остановить работу инструмента.

Примечание: перед установкой аккумуляторной батареи в инструмент обязательно проверьте состояние переключателя, нормально ли работает кнопка и может ли она вернуться в выключенное положение после отпускания.

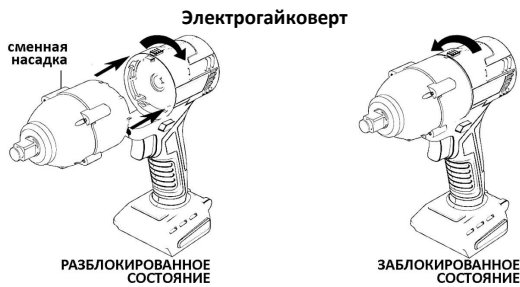
Не работайте на низкой скорости в течение длительного времени, иначе произойдет перегрев.

Использование по/против часовой

Вращение вперед/по часовой стрелке (при взгляде от хвостовой части машины к насадке)
Сдвиньте переключатель направления вращения со стороны В на сторону А, чтобы просверлить отверстия и закрутить винты и т.д.

Вращение назад/против часовой стрелки (при взгляде от хвостовой части машины к насадке). Сдвиньте переключатель направления вращения, чтобы ослабить или выкрутить винты и т.д.

*Примечание: перед работой обязательно проверьте направление вращения. До полной остановки вращения не меняйте направление вращения. Изменение направления вращения во время движения может привести к повреждению инструмента. Когда устройство не используется, обязательно установите переключатель направления вращения в центральное положение для блокировки. Запрещается с силой нажимать на переключатель, когда переключатель направления вращения находится в центральном положении.



• Операция переключения

Чтобы запустить устройство, просто нажмите кнопку включения инструмента. Скорость инструмента увеличивается при нажатии кнопки переключателя. Перестаньте нажимать кнопку переключателя, чтобы остановить работу инструмента.

5

Примечание: перед установкой аккумуляторной батареи в инструмент обязательно проверьте состояние переключателя, нормально ли работает кнопка и может ли она вернуться в выключенное положение после отпускания.

Не работайте на низкой скорости в течение длительного времени, иначе произойдет перегрев.

Использование по/против часовой

Вращение вперед/по часовой стрелке (если смотреть от хвостовой части машины к головке) переместит матрицу реверсивной площадки со стороны В на сторону А, что можно использовать для затягивания болтов и других операций. Вращение назад/против часовой стрелки (глядя от хвостовой части машины к головке), переместите реверсивную лопасть со стороны А на сторону В и ослабьте или вывинтите болты.

*Примечание: перед работой обязательно проверьте направление вращения. До полной остановки вращения не меняйте направление вращения. Изменение направления вращения во время движения может привести к повреждению инструмента. Когда устройство не используется, обязательно установите переключатель направления вращения в центральное положение для блокировки. Запрещается с силой нажимать на переключатель, когда переключатель направления вращения находится в центральном положении.

★ Примечание: перед началом работы переключатель направления вращения должен быть установлен в центральное положение.

Установка насадки

Извлеките аккумулятор и не нажимайте кнопку переключателя, когда меняете насадку.

Вставьте втулку максимально глубоко в ключ. Установите болт и наденьте резиновое кольцо, чтобы убедиться, что насадка не спадет свободно. Необходимо проверить, прочно ли зафиксирован инструмент.

Удаление насадки

Раскройте резиновое кольцо втулки, выньте болт и потяните втулку в направлении стрелки.

Затяните или снимите болты/гайки.

Затягивание болтов/гаек

Наденьте другой конец втулки на головку болта и приложите к инструменту соответствующее давление. Запустите мультитул медленно и постепенно увеличивайте скорость. Когда болт затянут, отпустите кнопку переключателя.

Примечание: совместите болт максимально вертикально с резьбовым отверстием.

Ослабление болтов/гаек

6

Наденьте втулку на головку болта и запустите инструмент на полной скорости. Когда болт будет выкручен, медленно отпускайте кнопку переключателя до тех пор, пока болт не будет полностью выкручен.

Примечание: при снятии болта переключатель вращения должен находиться в положении реверс.

Эта машина оснащена двумя вариантами регулировки крутящего момента; Прикосновение к кнопке переключателя на панели управления крутящим моментом позволяет осуществить переключение на передачи L и H в соответствии с потребностями различных объектов.

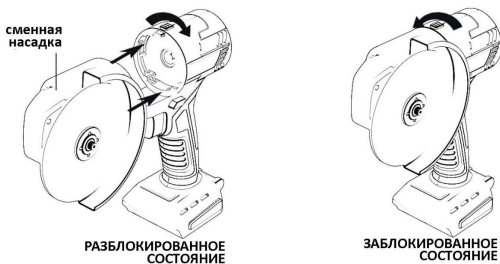
Интеллектуальный демонтаж. При переключении на эту передачу и переводе рычага реверса в положение обратного хода болт ослабляется. Как только болт будет ослаблен, инструмент немедленно прекратит работу, даже если переключатель не был отпущен. Эта функция может эффективно предотвратить случайное ослабление болта.

Скорость L: нажмите и удерживайте основной переключатель, и машина продолжит работать на более низкой скорости, с максимальным крутящим моментом 260 Н·м;

Скорость H: нажмите и удерживайте переключатель, чтобы машина работала непрерывно на максимальной скорости, а максимальный крутящий момент может достигать 360 Н·м.

★ Примечание: в различных случаях используйте две разные передачи в соответствии с требованиями использования.

Угловая шлифовальная машинка



«Примечание: обязательно выключите инструмент и извлеките аккумулятор перед установкой аксессуаров, установкой защитной крышки, регулировкой или проверкой работы инструмента.

Установите или снимите защитный кожух шлифовального круга. При установке защитной крышки шлифовального круга совместите фланец на зажиме защитной крышки шлифовального круга с выемкой на крышке корпуса головки. Затем поверните защитную

7

крышку шлифовального круга на соответствующий угол, чтобы защитить оператора на большей площади в соответствии с фактическими условиями работы. Всегда надежно затягивайте винты. При снятии защитной крышки шлифовального круга выполните указанные выше действия по установке в обратном порядке.

Защитный кожух шлифовальной машинки должен быть установлен на инструмент так, чтобы его закрытая сторона всегда была обращена к оператору.

• Установка или снятие аксессуаров

Установите внутреннюю прижимную пластину на главный вал, затем вставьте шлифовальный круг в главный вал, установите его на внутреннюю прижимную пластину и привинтите внешнюю прижимную пластину к главному валу. Нажмите на устройство блокировки вала, чтобы предотвратить вращение шпинделя, а затем с помощью контргайки ключа затяните внешнюю прижимную пластину.

• Установите дополнительную ручку

Установите вспомогательную рукоятку на левой или правой стороне корпуса головки инструмента в соответствии с требованиями эксплуатации и потребностями оператора и затяните ее. Перед работой обязательно надежно установите вспомогательную рукоятку.

• Блокировка вала

При установке или снятии аксессуаров нажмите на фиксатор вала, чтобы предотвратить вращение главного вала. Не блокируйте вал, когда шпиндель всё еще вращается, иначе инструмент может быть поврежден.

Установка и снятие аккумуляторного блока

1. Установка аккумулятора.

Как показано на рисунке, при установке аккумуляторного блока обратите внимание на то, чтобы правильно вставить аккумуляторный блок в корпус. Обязательно вставляйте его до «щелчка», который указывает на то, что аккумуляторный блок надежно закреплен внутри оборудования. В противном случае аккумуляторная батарея случайно выпадет из корпуса, что приведет к травмам оператора или посторонних лиц. Не вставляйте аккумуляторный блок с чрезмерным усилием в ваш мультитул, и не ударяйте его о другие предметы или об пол.

2. Снятие аккумулятора.

Аккумулятор расположен в задней части инструмента. Нажмите кнопки блокировки аккумуляторного блока с обеих сторон в направлении стрелки, показанной на рисунке, а затем вытащите аккумуляторный блок в направлении стрелки. Не вытаскивайте аккумулятор силой.

Шлифовка

Запустите станок, удерживайте корпус инструмента одной рукой и вспомогательную рукоятку другой рукой. А затем обработайте шлифовальным кругом заготовку. Как правило, кромка шлифовального круга должна сохранять угол 15°-30° с поверхностью заготовки. Поработайте недолго по направлению 8 во время приработки нового шлифовального круга, иначе шлифовальный круг врежется в заготовку. Когда кромка шлифовального круга

8

закругляется после использования, шлифовальный круг можно перемещать произвольно в направлении А или В.

Примечание: обязательно надевайте защитные перчатки, очки и другое необходимое защитное оборудование.

Резка

Запустите станок, одной рукой удерживайте корпус инструмента, другой рукой возьмитесь за вспомогательную рукоятку, а затем разрежьте лист. Воздействуйте на заготовку медленно. Держите режущее лезвие всегда перпендикулярно заготовке.

Примечание: надевайте защитные перчатки, очки и другое защитное оборудование.

Индикатор	Уровень заряда
Три зеленых индикатора горят постоянно	65-100 %
Два зеленых индикатора горят постоянно	25-65 %
Один зеленый индикатор горит постоянно	0-25 %

Зарядка

О уровне зарядки можно судить по индикатору зарядного устройства. Если инструмент не запускается, вставьте аккумулятор в зарядное устройство. Если неисправность не устранена, используйте другой аккумулятор. Если новый аккумулятор не заряжается нормально, оригинальный аккумулятор может быть поврежден. Если новый аккумуляторный блок по-прежнему выдает тот же индикатор неисправности, возможно, неисправно зарядное устройство.



Сабельная пила



Описание использования

1. Поместите подошву пилы на разрезаемый материал, чтобы сохранить устойчивость. Затем начните пилить, прочно удерживая пилу.
2. Когда инструмент не используется, его следует хранить в сухом и защищенном от мороза месте. Держите вне зоны доступа детей.
3. Всегда держите вентиляционное отверстие пилы в чистоте, чтобы в него ничего не могло попасть. Не перекрывайте вентиляционные отверстия.
4. При необходимости произведите чистку, но не используйте растворитель. Рекомендуется для чистки использовать только ткань.
5. Регулярно продувайте вентиляционное отверстие сжатым воздухом,
6. Опрыскайте слегка маслом, чтобы избежать ржавчины.

Примечание: Производитель и дистрибьюторы данной продукции не несут ответственности за повреждения корпуса устройства, а также за ущерб, причиненный вследствие неправильной или несоответствующей эксплуатации пользователем.

Устранение неисправностей

Если светодиодный индикатор зарядного устройства не загорается, проверьте, не поврежден ли адаптер зарядки. Подключите его к сетевой розетке. Проверьте, надежно ли аккумулятор подключен к зарядному порту.

Через 4-5 недель аккумулятор достигает оптимального для себя состояния зарядки и работы.

Всегда переводите переключатель направления вращения в среднее положение и снимайте аккумулятор с устройства прежде, чем пытаться вставить или вынуть лезвие. Убедитесь, что инструмент, подошва и защитный кожух целы.

Когда машина отправляется или забирается обратно, хранитель должен проводить ежедневный осмотр; Перед использованием пользователь должен проводить ежедневный осмотр; В подразделении, использующем машину, должен быть штатный персонал для проведения регулярных проверок; Проверьте минимум раз в год; В жарких и влажных зонах с частыми изменениями температуры или в местах с плохими условиями эксплуатации

цикл проверки должен быть соответственно сокращен; Своевременная проверка должна проводиться перед сезоном сливовых дождей.

Ремонт

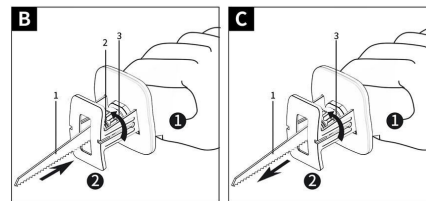
При замене принадлежностей к электроинструментам, уборке на хранение или обращении с электроинструментами обязательно извлекайте аккумуляторную батарею.

Техническое обслуживание машины должно выполняться службой технического обслуживания, утвержденной исходным производственным подразделением. Пользователь и отдел технического обслуживания не имеют права произвольно изменять первоначальные проектные параметры машины и не должны использовать материалы-заменители, характеристики которых ниже, чем у исходных материалов, и нулевые материалы и компоненты, не соответствующие первоначальным спецификациям.

Проблема	Причина	Решение
Устройство не запускается. Рабочий аккумулятор установлен и полностью заряжен	1. Плохой контакт между аккумулятором и инструментом. 2. Инструмент поглощает большое количество пыли, железных опилок и других загрязнений. 3. Детали оборудования повреждены.	1. Извлеките аккумулятор и переустановите его. 2. Очистите оборудование. 3. Верните инструмент на завод-производитель или обратитесь в техническую поддержку для технического обслуживания.
Инструмент внезапно перестал работать	1. Аккумулятор разряжен. 2. Сработала защита аккумуляторной батареи от высокой температуры. 3. Сработала защита оборудования от перегрузки. 4. Детали оборудования повреждены.	1. Зарядите аккумулятор или замените его полностью заряженным аккумулятором. 2. Подождите, пока аккумуляторная батарея остынет, или замените ее полностью заряженной аккумуляторной батареей нормальной температуры. 3. Перезапустите инструмент после охлаждения. 4. Верните инструмент на завод-производитель или обратитесь в техническую поддержку для технического обслуживания.
Инструмент издает слишком громкий шум и сильно греется	1. В моторе не хватает смазочного масла. 2. Инструмент поглощает большое количество пыли, железных опилок и других загрязнений. 3. Детали оборудования повреждены.	1. Верните машину на завод или залейте специальное смазочное масло. 2. Очистите оборудование. 3. Верните инструмент на завод-производитель или обратитесь в техническую поддержку для технического обслуживания.

Внимание: перед выполнением каких-либо действий по сборке инструмента обязательно отключите питание инструмента и извлеките аккумулятор.

При установке/снятии лезвия удалите весь мусор и инородные тела с лезвия и рядом с ним. Невыполнение этого требования может привести к недостаточной затяжке лезвия, что может привести к серьезным травмам.



Установка полотна пилы (см. Рисунок В).

Проверните стопорную втулку (3) прибл. на 90° в направлении стрелки (1) и удерживайте втулку. Вставьте пыльное полотно 1 в держатель для полотна 2. Затем закрепите втулку 3.

Убедитесь, что полотно надежно закреплено.

Незакрепленное полотно пилы может упасть и травмировать вас.

При выполнении какой-либо специальной работы вы можете повернуть пыльное полотно (1) на 180 градусов (зубцами вверх), а затем установить.

Снятие пыльного полотна (см. рисунок С).

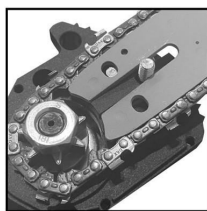
Поверните стопорную втулку 3 прим. на 90° в направлении стрелки и удерживайте втулку.

Выньте пыльное полотно 1 по направлению стрелки.

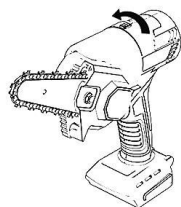


РАЗБЛОКИРОВАННОЕ СОСТОЯНИЕ

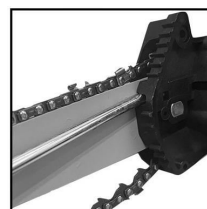
1. Зарядите аккумулятор, пока идет зарядка горит красный индикатор, а когда аккумулятор полностью заряжен, индикатор загорится зеленым.
2. Установите цепь согласно схеме работы.
При установке снимите аккумуляторную батарею, снимите направляющую пластину.
3. После установки запустите инструмент без нагрузки, чтобы обеспечить ее нормальную работу.
4. К пиле нельзя применять чрезмерное усилие. В соответствии с обстоятельствами использования пилы сначала следует выполнить небольшую резку, а затем большую.
 - a. Снимите крышку звездочки.
 - b. Соберите пильную цепь.
 - c. 3 Оденьте цепь вокруг направляющей. Убедитесь, что направляющий стержень совмещен со штифтом.
 - d. 4 Отрегулируйте натяжение цепи.
 - e. Ослабьте цепь гаечным ключом. Не прикрепляйте ее плотно к направляющей во время использования. Здесь вы также можете подтянуть цепь.)
 - f. Вставьте аккумулятор в соответствующей слот.



13



ЗАБЛОКИРОВАННОЕ СОСТОЯНИЕ



1. Снимите корпус направляющей.
2. Установите направляющую цепи и обратите внимание на установку штифта в отверстие.
3. Отрегулируйте натяжение цепи, не затягивайте слишком туго, до небольшого ослабления.
4. Сборка завершена.

Характеристики

- Модель: JC0851S
- Скорость: 0-10000 оборот/мин
- Крутящий момент: 0-300 Н*м
- Мощность мотора: 900 Вт
- Частота удара: 0-3200 удар/мин

Если у вас остались вопросы по использованию или гарантийному обслуживанию товара, свяжитесь с отделом технической поддержки в чате WhatsApp. Для этого запустите WhatsApp. Нажмите на значок камеры и отсканируйте QR-код камерой смартфона.



Приятного использования!

14