

MINICAM24

РУКОВОДСТВО ПОЛЬЗОВАТЕЛЯ

Видеоглазок iHome 4



СОДЕРЖАНИЕ

1. Меры предосторожности.....	3
2. Технические характеристики	3
3. Устранение неисправностей	4
4. Схема монтажа	4
5. Монтаж	4
6. Работа с системой.....	6
7. Главное меню	7
8. Приложение	11

1. Меры предосторожности

- Необходимо использовать только рекомендованные аккумуляторы. Использование иных элементов питания может повредить изделие.
- Следует аккуратно обращаться с изделием и не ронять его.
- Во избежание повреждения запрещается с силой надавливать на экран, объективы камер или датчик движения (черный шарик). В случае повреждения ЖК-экрана не допускайте попадания жидкости из него в глаза.
- Во избежание повреждения изделия запрещается устанавливать его в пыльных местах, с повышенной влажностью, температурой или где есть вероятность попадания на него дождя либо воды.
- Карты памяти и SIM-карты следует устанавливать до включения изделия. Если сделать наоборот, то устройство не сможет распознать карты.
- Следует аккуратно обращаться с внутренним монитором. Передавливание шлейфа может повредить его. Гарантия не распространяется на поврежденный шлейф.
- Изображения в этой инструкции даются лишь в качестве справочной информации. Полные данные см. на реальном устройстве.
- Производитель оставляет за собой право на изменение функциональности изделия без предварительного уведомления об этом.

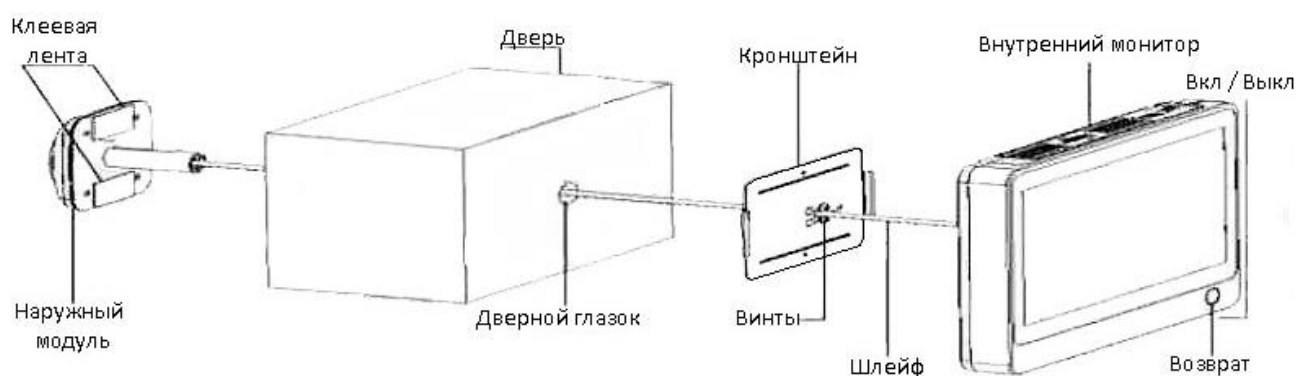
2. Технические характеристики

- Операционная система: Android 4.4.2.
- Процессор: двухъядерный ARM 7-ой версии с частотой 1.2 ГГц.
- Стандарт Wi-Fi: 2.4 ГГц IEEE 802.11b/g/n.
- Приложение: для Android и iOS.
- Диаметр глазка: 15 ~ 58 мм.
- Длина глазка: 35 ~ 120 мм.
- Элементы питания: литий-ионные аккумуляторы емкостью 10000 мАч.
- Рабочее напряжение: 4,2 В.

3. Устранение неисправностей

- Если внутренний модуль часто перезапускается, то, возможно, разряжены элементы питания, и тогда необходимо заменить их.
- Если после установки карты памяти появляется надпись «Please insert Micro SD Card» или «Parameter error», то нужно извлечь элементы питания и повторно установить карту либо заменить ее на другую.
- Если при нажатии на кнопку ответа на вызов появляется надпись Device is not ready, то, возможно, отсоединен шлейф внутреннего монитора. В этом случае нужно повторно подсоединить шлейф.

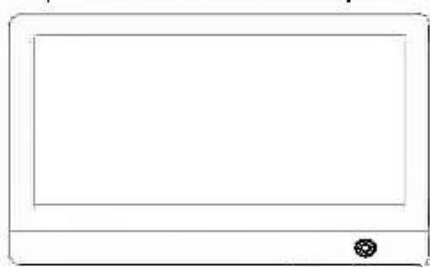
4. Схема монтажа



5. Монтаж

Извлеките старый глазок и убедитесь, что диаметр отверстия не менее 16 мм.

1) Установка SIM-карты

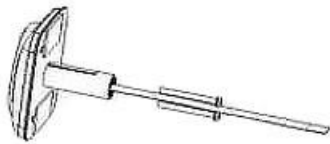


Установить SIM-карту

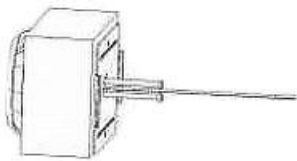
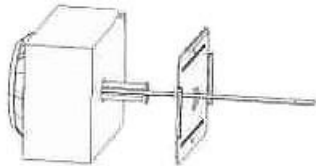
Установить карту памяти

2) Установка завершена



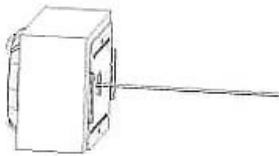


Выберите винты соответствующие по длине двери.
Вкрутите их в отверстие.

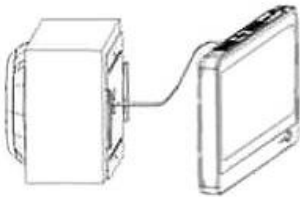


Пропустите шлейф через прямоугольное отверстие.
Тонкий прямоугольный вырез должен находиться
справа, а более крупный - слева от глазка.

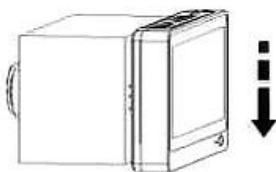
Аккуратно насадите металлическую пластину на винты. Прижмите ее к двери
и сдвиньте справа налево.



Убедитесь, что глазок стоит ровно.
Зажмите пластину винтами, закрутив их.



Подсоедините шлейф к внутреннему монитору



Закрепите монитор на металлической пластине,
сдвинув его сверху вниз

6. Работа с системой



Picture

- Система делает снимок посетителя и сохраняет его на карту памяти. Снимки располагаются на ней по дате съемки.
- Для выбора файла и его просмотра, удаления или сортировки нужно нажать значок Picture.

Video

- Система снимает видео с посетителем и сохраняет его на карту памяти. Видеофайлы располагаются на ней по дате съемки.
- Для выбора файла и его просмотра, удаления или сортировки нужно нажать значок Video. Для воспроизведения файла в проигрывателе необходимо выбрать его и нажать кнопку Display.

Motion

- Для включения и отключения датчика движения нажмите данную иконку.

SOS

- Для вызова экстренного номера нужно нажать данный значок.

Наружный блок

- Для включения видеонаблюдения (активация наружного блока) нажать по картинке слева.

Главное меню

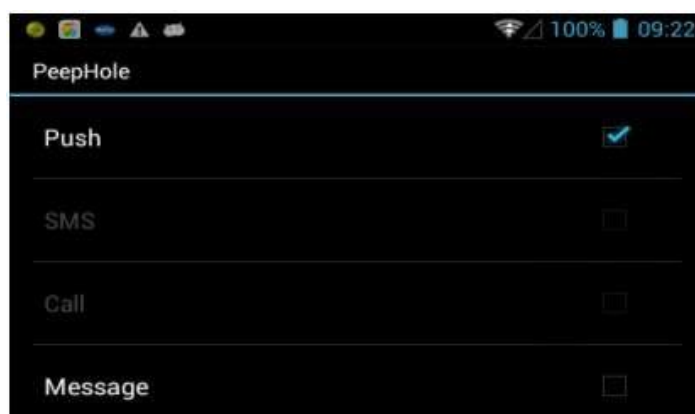
- Для перехода в главное меню перелистнуть на следующую страницу

7. Главное меню



Doorbell → Doorbell Settings

Настройка действий при нажатии на кнопку дверного звонка



- **Push:** отправка push-уведомлений на заранее указанный номер телефона.
- **SMS:** отправка текстового сообщения с текстом «Doorbell pressed warning from iHome» (Уведомление о нажатии кнопки дверного звонка от iHome) на заранее указанный номер телефона.
- **Call:** голосовой вызов на заранее указанный номер телефона. Для работы последних двух функций необходимо наличие SIM-карты. SIM-карта не входит в комплект поставки.
- **Message:** если включена данная функция, то система просит посетителя оставить видеосообщение.

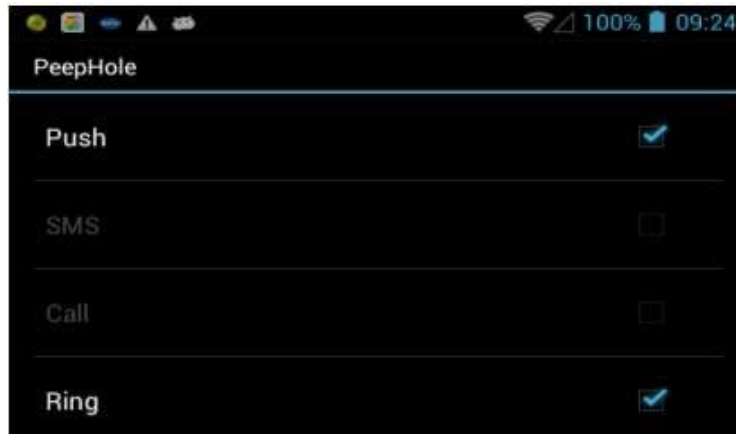
Monitor:

Выбор действий при обнаружении движения.

- Monitor → Turn ON/OFF Monitor

Отключение или включение данной функции.

- Monitor → Auto Alarm Time:
Автоматическое оповещение об обнаружении движения за дверь. Время, спустя которое отправляется оповещение; доступные значения: 10, 20, 40 секунд или 1 минута.
- Monitor → Sensor Settings



- Push: отправка push-уведомлений на заранее указанный номер телефона.
- SMS: отправка текстовых сообщений (Sensor warning from iHome) на заранее указанный номер телефона.
- Call: голосовой вызов на заранее указанный номер телефона. Для работы последних двух функций необходимо наличие SIM-карты. SIM-карта приобретается отдельно.
- Ring: автоматическое оповещение (звонок) об обнаружении движения за дверь.

Master Number

- Ввод номера телефона для отправки системой сообщений или совершения голосовых вызовов.

SOS Number

- Ввод экстренного номера (полицейского участка, скорой помощи, МЧС и т.п.) для совершения системой голосовых вызовов. Для автовызова экстренного номера необходимо нажать на внутреннем мониторе соответствующую кнопку SOS.

Ring and volume for doorbell & alarm

- В системе есть различные мелодии оповещения и дверного звонка.
- Доступно 7 уровней громкости мелодии; по умолчанию выставлена максимальная громкость.

Set wallpaper

- Установка заставки для системы.

Set video record time in Message mode

- Указывается длительность видеозаписи; доступные значения: 5,10, 15 и 20 секунд.

Peephole view time

- Указывается время наблюдения после включения наружного блока; доступные значения от 5 до 300 секунд.

Led setting

- Auto: автоматическое включение и отключение ИК-подсветки в зависимости от условий освещенности.
- Always open: ИК-подсветка постоянно включена.
- Always close: ИК-подсветка постоянно выключена.

Live

- Live on: возможность в любой момент подключиться к системе через приложение; в этом случае аккумуляторы разряжаются за сутки.
- Live off: возможность подключиться к системе после нажатия дверного звонка или при срабатывании датчика движения; это значительно продлевает работу в режиме ожидания.

Настройки

WIRELESS & NETWORKS

- SIM management: ввод данных SIM-карты.
- Wi-Fi: поиск и подключение к беспроводной сети.
- Data usage: просмотр объема переданных по сети данных.

DEVICE

- **Display:** настройка экрана, размера шрифта и времени перехода в ждущий режим.
- **Storage:** просмотра емкости карты памяти.
- **Battery:** уровень заряда и состояние элементов питания.
- **Apps:** управление приложением.

PERSONAL

- **Security:** настройки безопасности.
- **Language & input:** язык интерфейса и ввода.

SYSTEM

- **Date & time:** время и дата.

Calendar

- Для просмотра даты нажать по данному значку

File manager

- Работа с файлами системы через меню

Video Server

Система работает с приложениями для iOS и Android, что позволяет удаленно подключаться к ней, т.е. устанавливать видеосвязь в реальном времени и разговаривать с посетителем и слышать его. Примечание: для настройки подключения между системой и смартфоном см. приложение к данному руководству пользователя.

Bind

Для сканирования QR-кода и регистрации устройства нажмите данную иконку.

Browser

Чтобы перейти к просмотру страниц в сети Интернет, нажать по данному значку.

About

Для просмотра номера модели, версии Android и т.д. нажать по данному значку.

8. Приложение

Подключение смартфона к системе iHome4

Процесс состоит из четырех частей; перед работой с устройством нужно выполнить эти действия

Первая часть. Регистрация смартфона в iHome4

(Примечание: iHome4 будет готова к работе после выполнения данного этапа.)

1. Создать учетную запись в приложении Rollup.
2. Подключить устройство iHome4 к домашней беспроводной сети.
3. В меню регистрации сохранить устройство iHome4.
4. Зарегистрировать систему iHome4 в приложении Rollup.

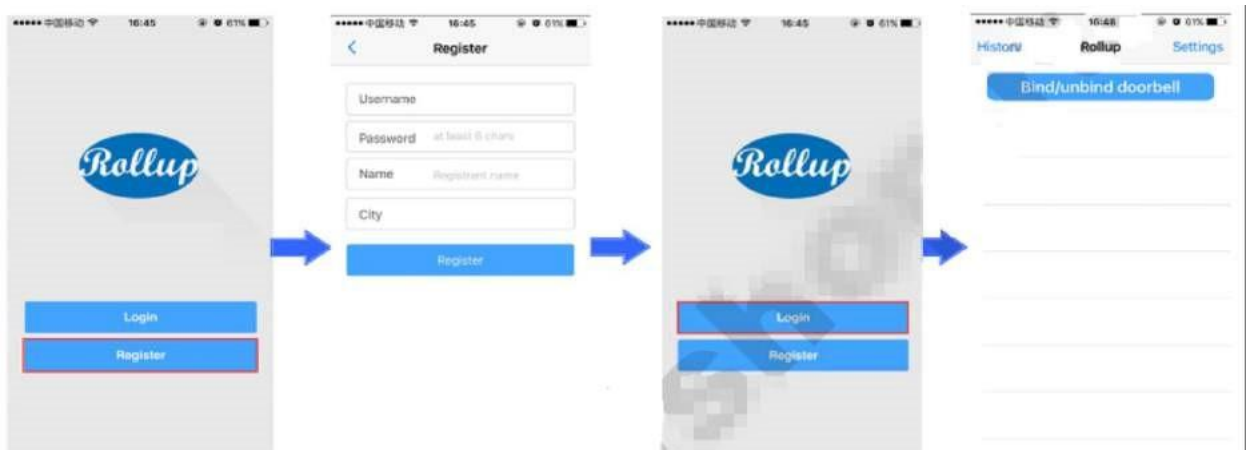
Вторая часть. Просмотр изображения через приложение с наружного модуля

1. Передача видеосигнала на приложение при нажатии кнопки дверного звонка.
2. Передача видеосигнала на приложение при срабатывании датчика движения. Подсказка: см. меню настройки датчика в устройстве iHome4.

Третья часть. Настройка параметров приложения iHome4 на телефоне

Четвертая часть. Проверка новой версии приложения Rollup и настройка звука в приложении

1. Создать учетную запись в приложении Rollup.



Примечание

Скачать приложение можно в Google play или Apple store.

2. Подключить устройство iHome4 к домашней беспроводной сети.

Чтобы система iHome4 могла работать с приложением Rollup на телефоне, необходимо сначала подключить ее к домашней сети (для примера см. рисунки ниже; пункт wi-fi можно найти в настройках).



1) Для перехода в меню беспроводной сети нажать **Wi-Fi** 2) В открывшемся меню нажать **Rollup**



3) Ввести пароль к сети.

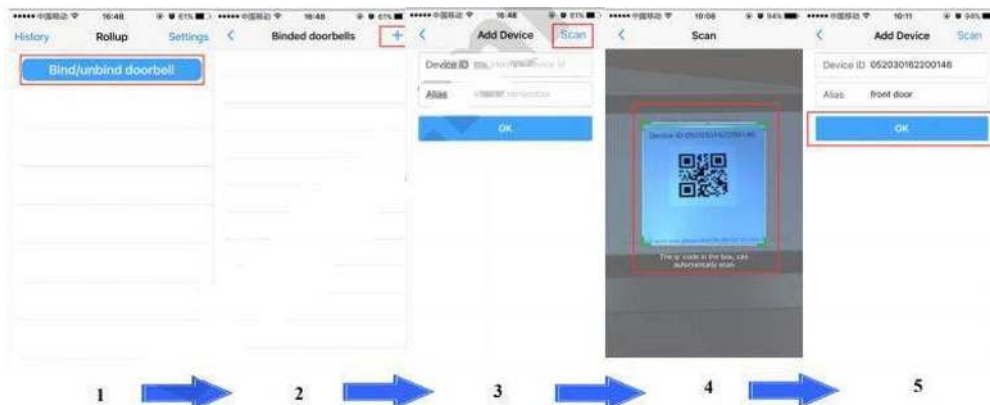
4) Ввод пароля.



5) Подключение к беспроводной сети.

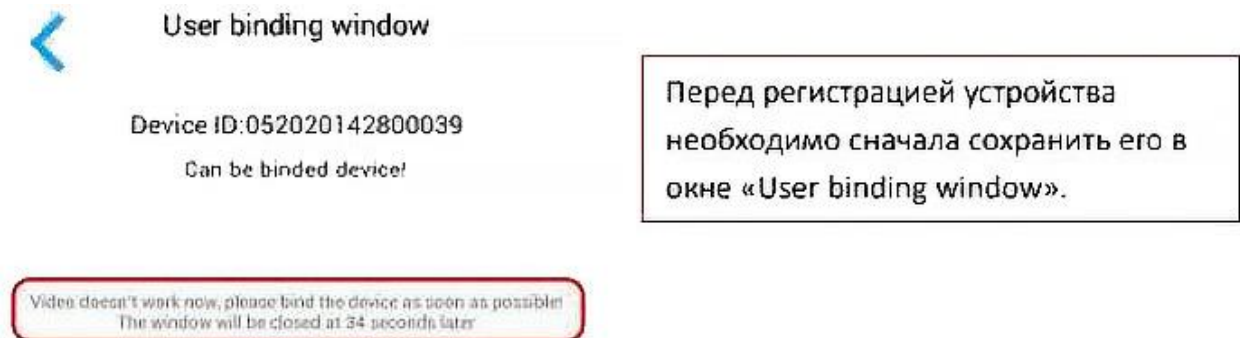
6) Подключение установлено.

3. В меню регистрации сохранить устройство iHome4.

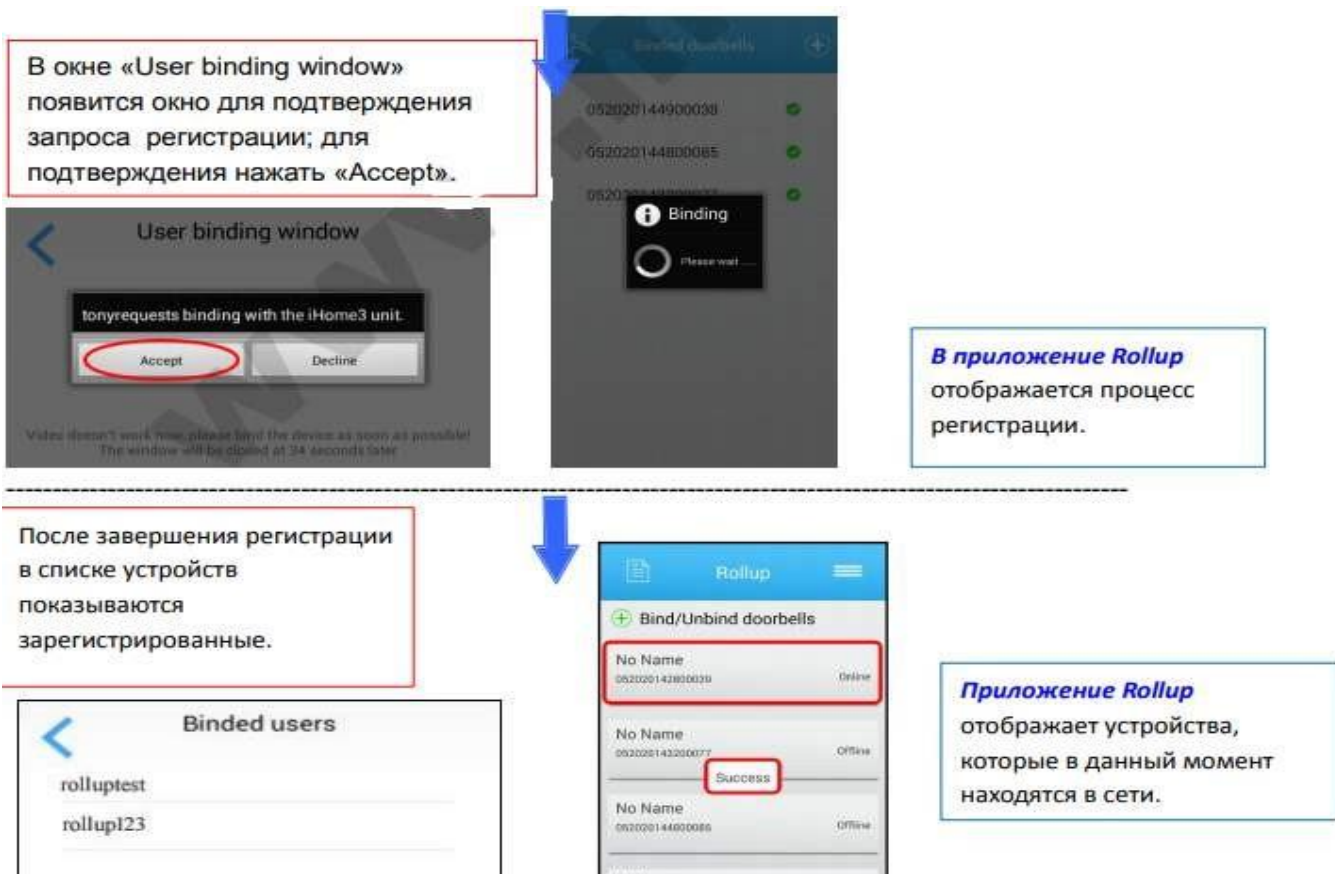


- Войти в меню регистрации.
- Нажать «Bind/Unbind doorbells», затем плюс.
- Для подключения устройства нажать кнопку «Scan».
- Отсканировать QR-код для получения идентификатора устройства.
- Ввести название устройства и нажать ОК для завершения процесса.

4. Зарегистрировать систему iHome4 в приложении Rollup



Примечание: окно “User binding window” позволяет зарегистрировать систему в телефоне. Данное меню отображается только 40 секунд. Если в течение этого времени не выполнить регистрацию, нужно будет повторить это действие.

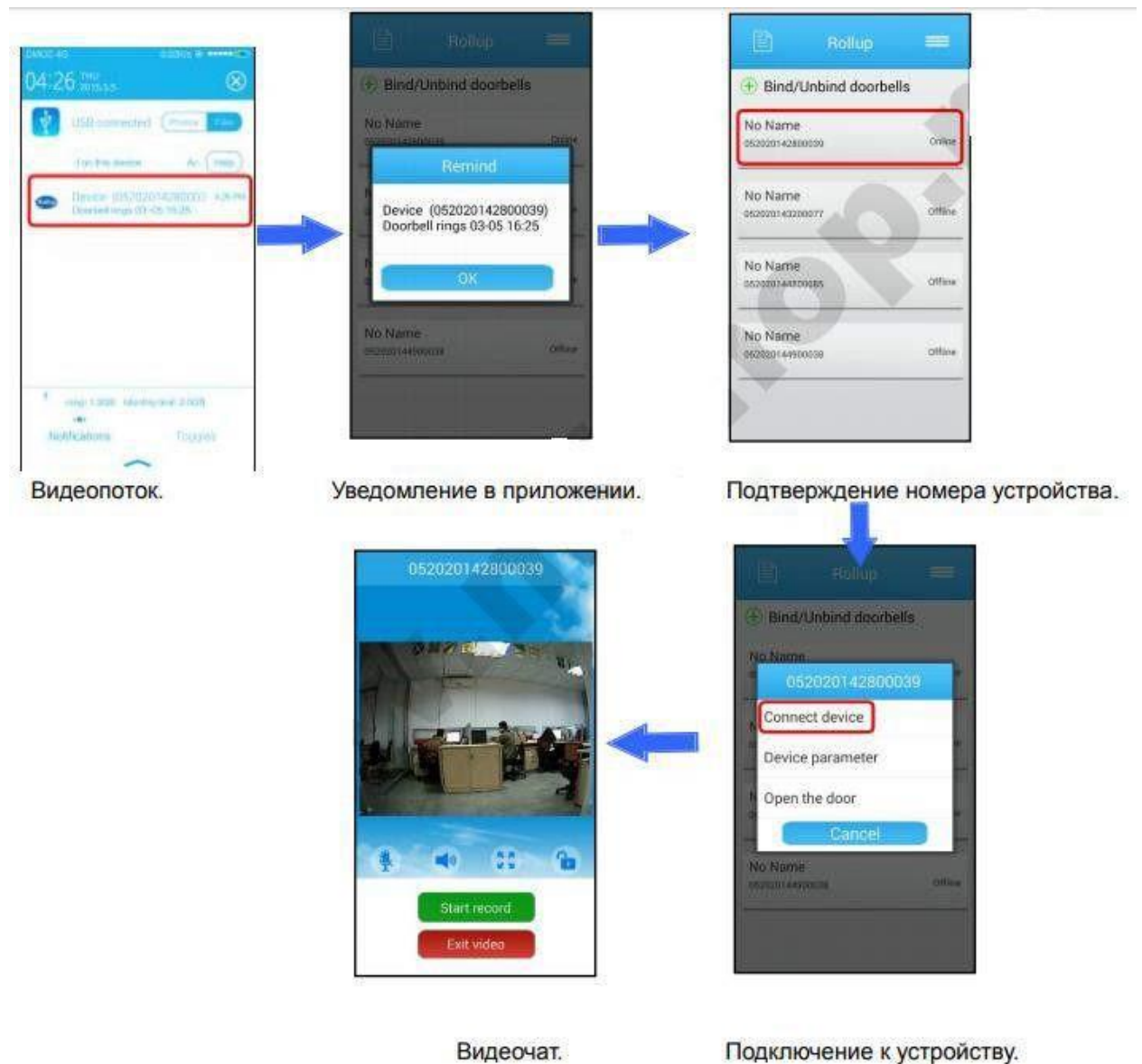


Вторая часть. Просмотр изображения с наружного модуля через приложение

Система iHome4 передает оповещения (видеопоток в реальном времени) в следующих случаях:

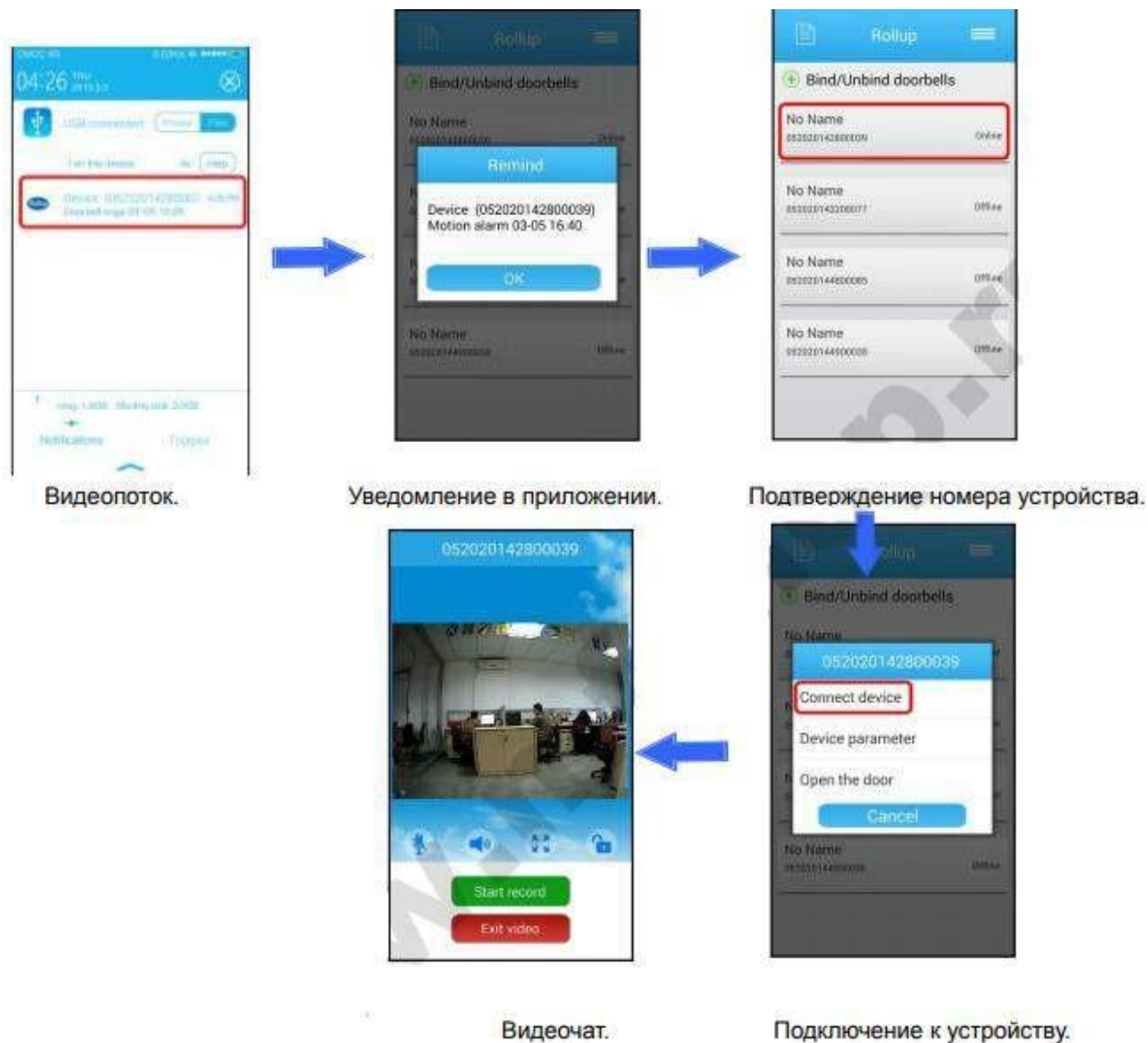
- при нажатии кнопки дверного звонка;
- при срабатывании датчика движения, т.е. когда кто-то стоит перед дверью, но ничего не нажимает.

1. Передача видеооповещения при нажатии кнопки дверного звонка:



Примечание: во время видеочата можно записывать видео разговора. Для этого нужно на экране телефона нажать кнопку «Start record». После окончания записи файл будет сохранен на карте памяти смартфона (обычно файлы находятся в папке «DCIM→Camera»).

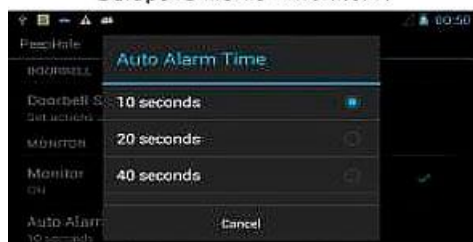
2. Передача видеоповещения при срабатывании датчика движения:



Подсказка: настройка датчика движения на iHome4



Выбрать меню «Monitor».



Выбрать время срабатывания.



Поставить «галочку» напротив пункта «Monitor»



Настройки видеооповещения.

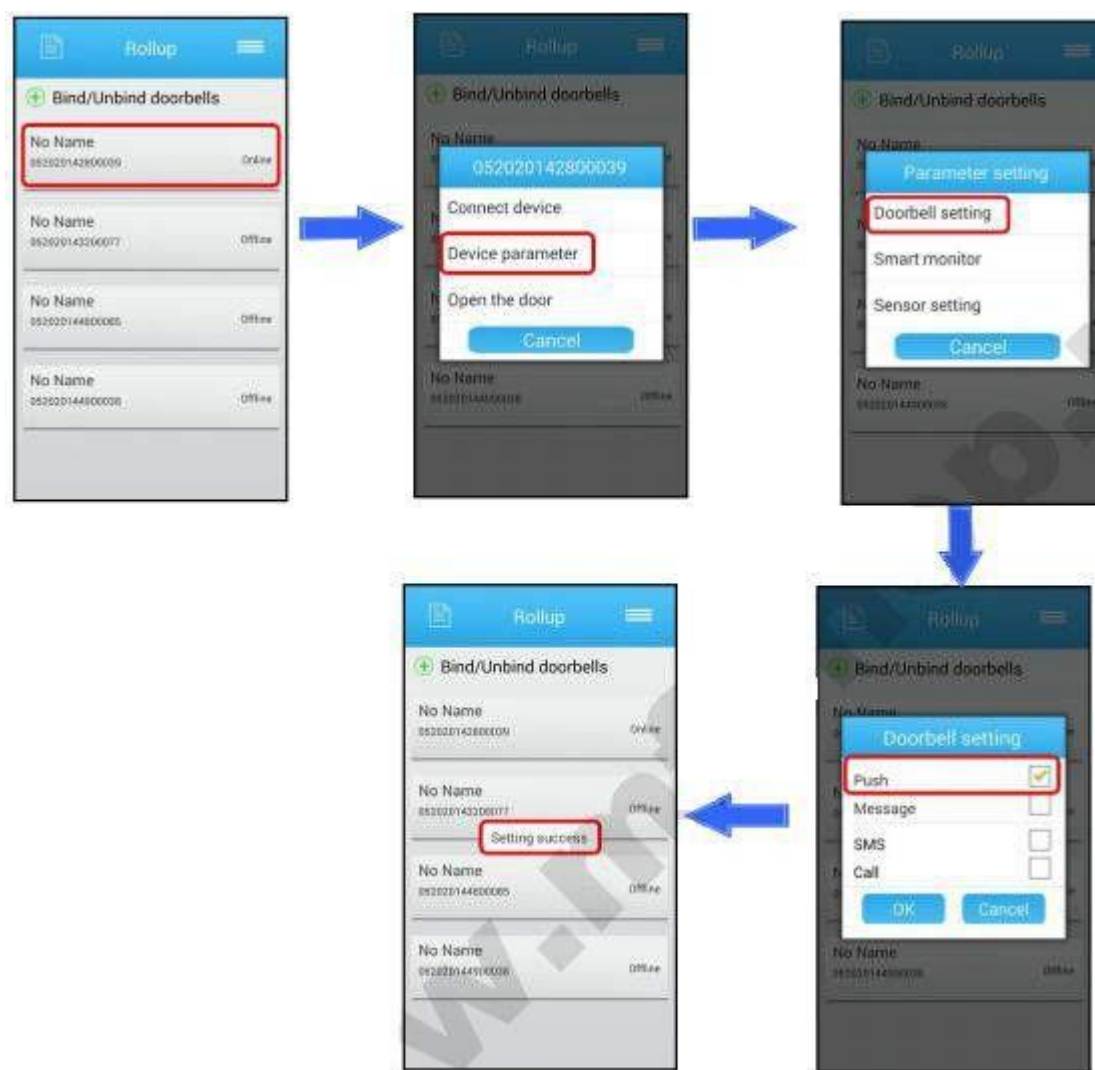
Auto Alarm Time: доступны следующие значения срабатывания: 5, 10, 20, 40 секунд и 1 минута. Если выбрать, например, 40 секунд, то система iHome4 будет отправлять видеоповещение в случае, если кто-либо находится перед дверью более 40 секунд и не нажимает кнопку дверного звонка.

Monitor settings: если в системе iHome4 SIM-карта не установлена, то доступны две настройки:

Push — отправка push-уведомлений на телефон;

Ring — помимо отправки уведомлений устройство издает еще и звуковой тональный сигнал. (Изменить эти настройки можно и на смартфоне; см. третью часть).

Третья часть. Настройка параметров приложения iHome4 на телефоне



Настройка параметров позволяет удаленно работать с системой через смартфон.

Можно настроить параметры дверного звонка, интеллектуального наблюдения и датчика движения (см. изображения ниже).

Интеллектуальное наблюдение (первая картинка): в данном окне можно включить или отключить передачу видеооповещения на телефон.

Настройки датчика (вторая картинка): в данном окне можно указать варианты уведомлений о срабатывании датчика движения.

Push — отправка push-уведомлений на телефон;

Ring — помимо отправки уведомлений устройство издает еще и звуковой тональный сигнал



Настройка наблюдения.



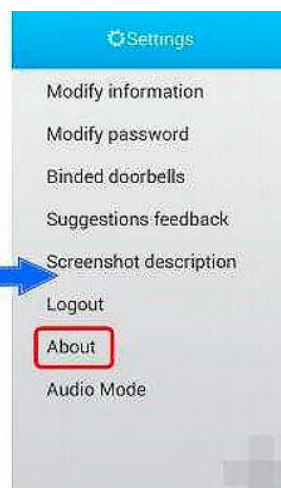
Настройка уведомлений.

Четвертая часть. Проверка обновлений и настройка звука в приложении

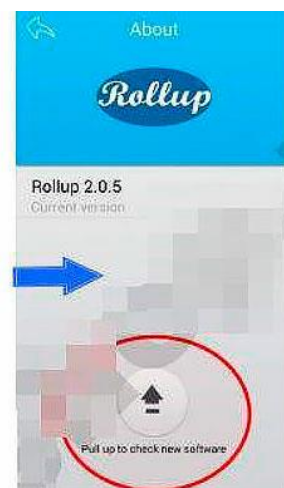
1) Проверка обновлений.



Окно приложения Rollup.



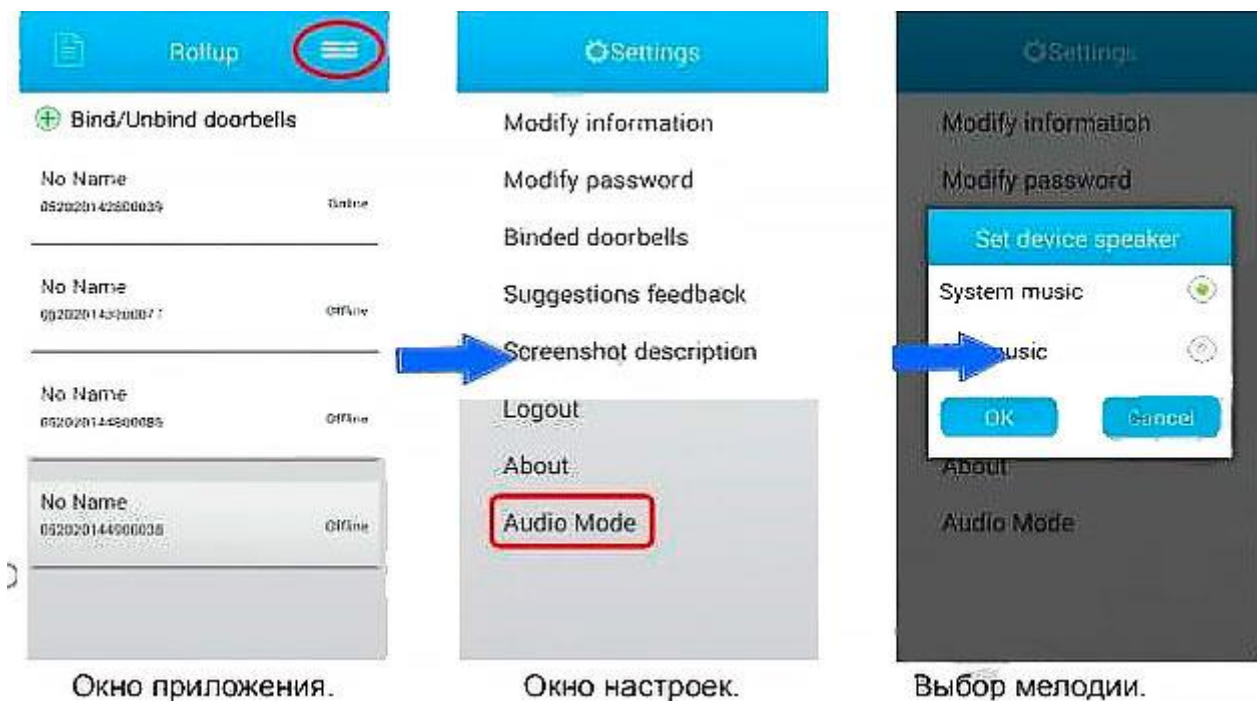
Окно настроек.



Проверка новой версии.

2) Настройка мелодии уведомления.

В шумных местах можно не услышать стандартное уведомление о нажатии на кнопку дверного звонка. Поэтому можно выбрать отдельную мелодию оповещения.



Приятного использования!

Сайт: minicam24.ru

E-mail: info@minicam24.ru

Товар в наличии в 120 городах России и Казахстана

Телефон бесплатной горячей линии: **8(800)200-85-66**