



# MINICAM24

**РУКОВОДСТВО ПОЛЬЗОВАТЕЛЯ**  
**Беспроводная охранная WiFi / GSM**  
**сигнализация Страж Старт 2.0**



## СОДЕРЖАНИЕ

1. Приложение .....	3
2. Об устройстве .....	3
3. Техника безопасности .....	4
4. Функции.....	4
3.1 Режим «Заблокировать».....	4
3.2 Режим «Дом».....	5
5. Режим чрезвычайной ситуации .....	5
6. Передача сигнала тревоги.....	6
7. Настройки .....	6
7.1 Настройка через приложение (EZ).....	6
6.2 Настройка через приложение (AP).....	7
8. Добавление/удаление аксессуаров .....	8
9. Дополнительные настройки .....	8
10. Инструкция по установке детектора .....	9
11. Инструкция по установке датчика PIR.....	9
12. Гарантийное обслуживание неисправного товара .....	9
Товар надлежащего качества .....	11
Товар ненадлежащего качества .....	11

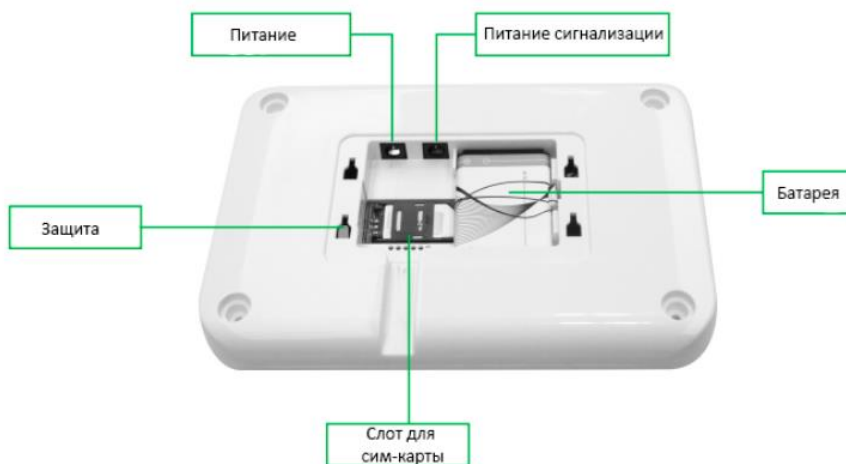
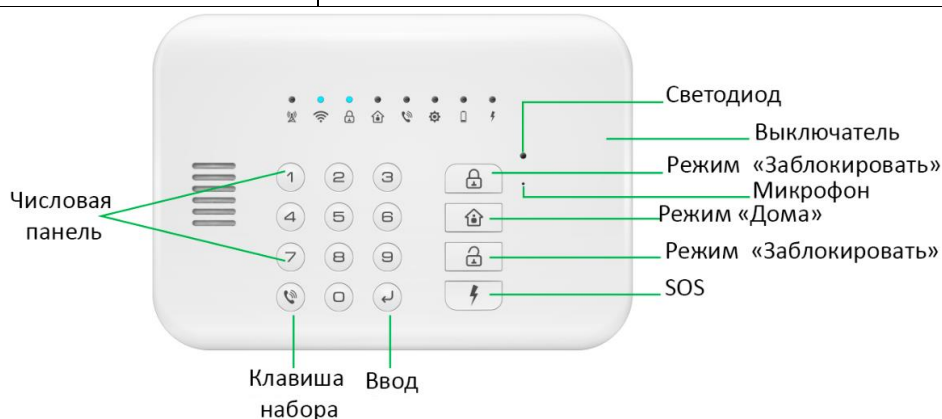
## 1. Приложение

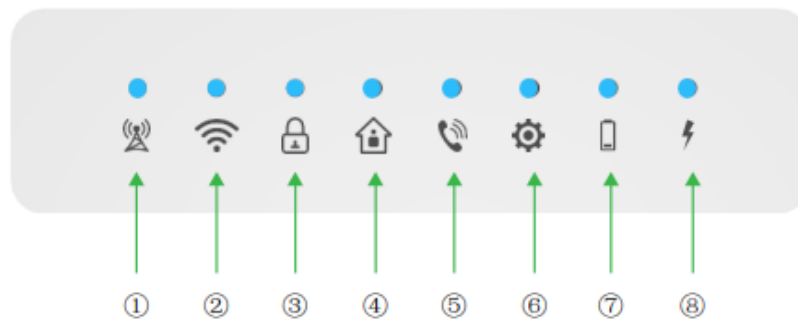


Чтобы установить приложение, отсканируйте QR-код при помощи телефона на Android\IOS.

## 2. Об устройстве

Потребляемая мощность	DC 12V 1A
Ток в режиме ожидания	45 мА
Ток в режиме тревоги	300 мА
Батарея	литиевая аккумуляторная батарея 3,7 В
Время полной зарядки\ Время работы в режиме ожидания	10 часов\8 часов
Громкость проводной сирены	120 дБ
Поддерживаемые тревожные телефонные номера	- 6 тревожных телефонных номеров - 3 номера SMS
Расстояние между датчиками и центральным блоком сигнализации	- пульты дистанционного управления до 40 метров (на открытой местности) - датчики до 80 метров (на открытой местности)
Мобильное приложение	Tuya Smart / Smart Life
Заводской пароль по умолчанию	123456
Рабочая температура	-10 до +50
Влажность воздуха:	до 80%
Габаритные размеры центрального блока	165x120x20 мм





1. Индикатор SIM-карты (быстро мигает: нет сигнала или SIM-карты; медленно: сигнал подключен.);
2. Индикатор WiFi (горит: WiFi подключен; быстро мигает: режим EZ; медленно мигает: режим AP.);
3. Светодиодный индикатор режим «заблокировать»;
4. Индикатор режим «Дома»;
5. Индикатор набора номера (включен при вызове);
6. Светодиод (настройка);
7. Индикатор низкого заряда (горит при низком заряде);
8. Индикатор тревоги.

### 3. Техника безопасности

Не разбирайте, не ремонтируйте, не модифицируйте устройство самостоятельно, иначе это может привести к поломке или несчастному случаю;

Не подвергайте устройство силовому воздействию;

Не устанавливайте «911» или номера телефонов любых других служб безопасности без какого-либо разрешения;

Система нуждается в периодической проверке для обеспечения стабильной и безопасной работы. Мы предлагаем


проверять систему раз в три месяца и детекторы раз в месяц.

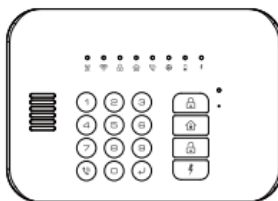
### 4. Функции

#### 3.1 Режим «Заблокировать»

Нажмите :



Пароль + :

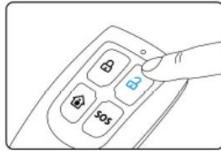



В приложении:

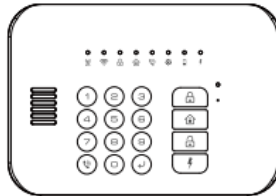


Чтобы разблокировать:

Нажмите  :



Пароль +  :

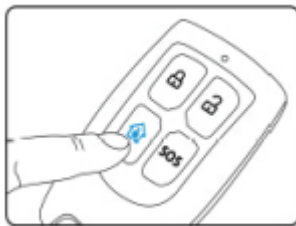



В приложении:

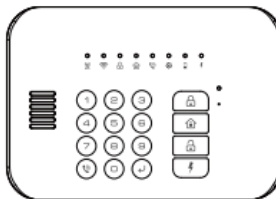


### 3.2 Режим «Дом»

Нажмите  :



Пароль +  :



В приложении:

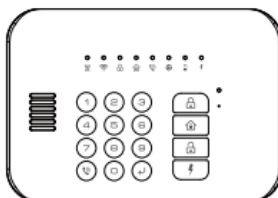


### 5. Режим чрезвычайной ситуации

Нажмите SOS:



Пароль + ⚡ :



В приложении:



## 6. Передача сигнала тревоги

В случае возникновения тревоги устройство передаст сигнал на заданные телефонные номера. Запись информации будет воспроизводиться автоматически. Пользователь может удаленно управлять устройством, используя телефон:

Нажмите 1, чтобы отключить сигнал тревоги;

Нажмите 2, чтобы отключить тревогу и снять систему с охраны;

Нажмите 3, чтобы отключить тревогу, и отслеживать обстановку в течении 30 секунд;

Нажмите 4, чтобы отключить тревогу и интерком на 30 секунд. Нажмите 4 еще раз, чтобы включить интерком еще на 30 секунд.

Примечание: Сигнал тревоги будет посылаться пользователю, пока тот не ответит на сигнал.

## 7. Настройки

Настройку можно выполнить через хост сигнализации или в приложении, рекомендуется использовать приложение;

Пароль по умолчанию — 123456;

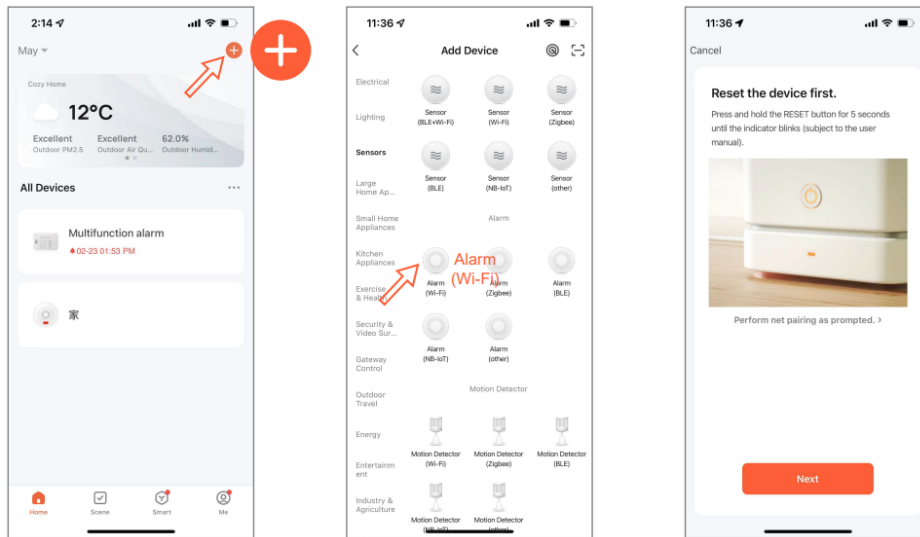
Пароль + вход в режим настроек, 0 + выход.

### 7.1 Настройка через приложение (EZ)

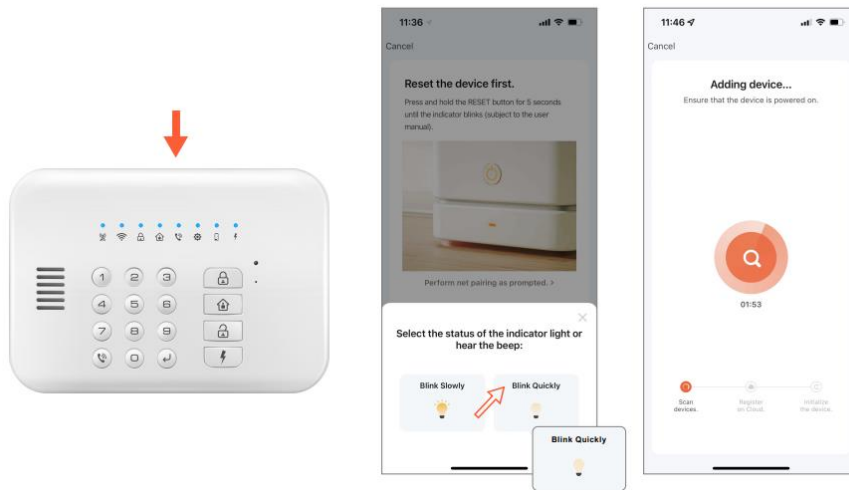
1. Загрузите приложение;

2. Зарегистрируйтесь при помощи электронной почты или мобильного номера телефона;

3. Нажмите «Добавить устройство» или «+» в правом верхнем углу экрана → выберите «Датчики» → «Сигнализация (Wi-Fi)» → введите пароль Wi-Fi и «Далее» → введите пароль 123456+ +900+, затем индикатор Wi-Fi быстро мигает → В приложении выберите «Быстрый сигнал» → ОК.

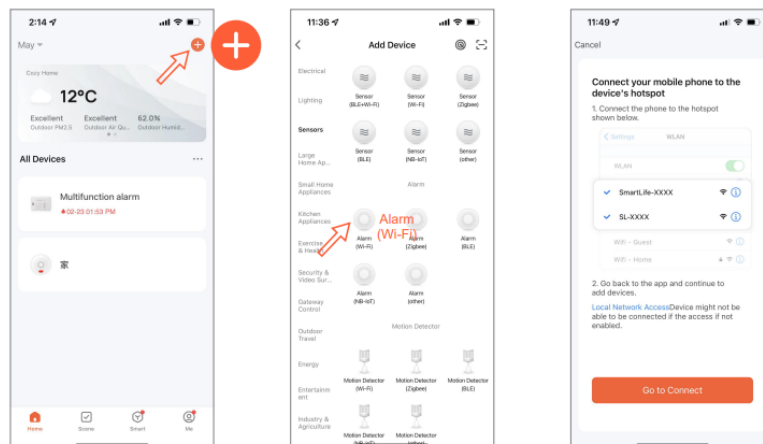


4. Введите пароль 123456+ ← +900+ ← с помощью клавиатуры, индикатор WiFi быстро мигает;



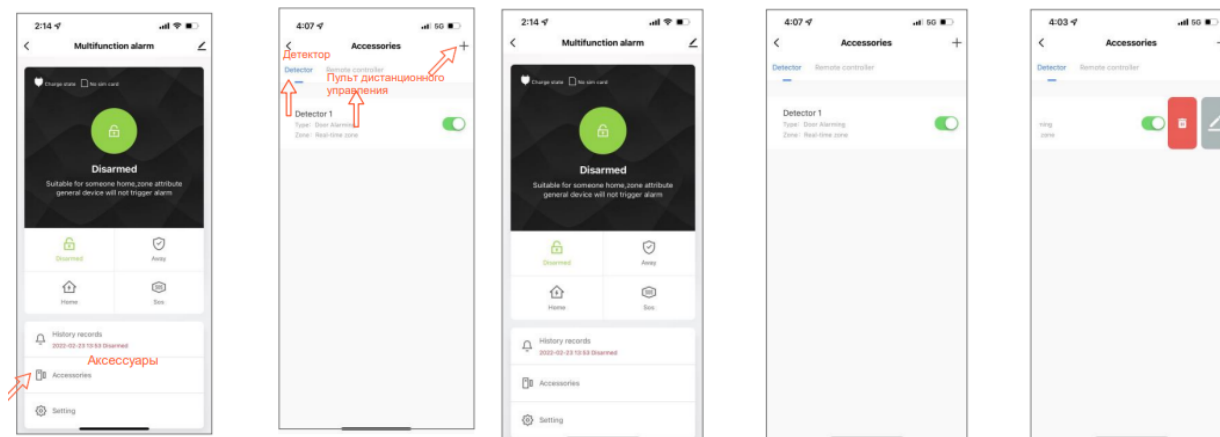
## 6.2 Настройка через приложение (AP)

1. Нажмите «Добавить устройство» или «+» в правом верхнем углу экрана → выберите «Датчики» → «Сигнализация (Wi-Fi)» → введите пароль Wi-Fi и «Далее» → введите пароль 123456+ +900+, индикатор WiFi медленно мигает → В приложении выберите «Blink Quickly» → Перейти к подключению → Выберите «SmartLife-XXXX» в списке Wi-Fi, а затем вернитесь в приложение → OK.



2. Введите пароль 123456+ ← +900+ ← с помощью клавиатуры, индикатор WiFi мигает медленно;

## 8. Добавление/удаление аксессуаров

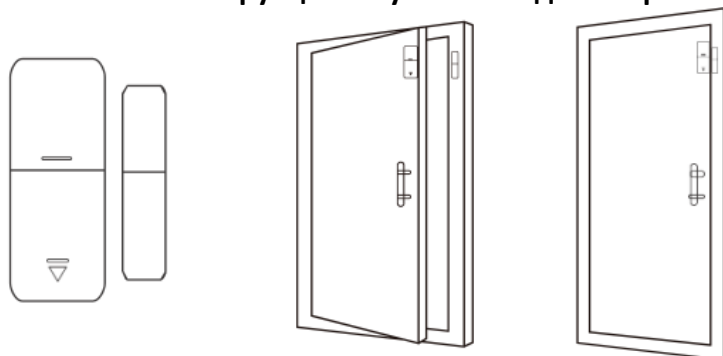


## 9. Дополнительные настройки

Параметр	Настройка	Установка
Изменить название детекторов	APP «Аксессуары» → выберите «Детектор» → «Имя дополнительного устройства», чтобы отредактировать его.	Настройка только через приложение
Адрес записи	APP «Настройки» найдите «Адрес записи голоса» → начните запись после того, как устройство издаст «бип»	Пароль ← + 701 + ←
Установить время задержки	APP в «Настройки» найдите «Время задержки»	Пароль ← +44+(001~180) +←
Установите время для снятия с охраны	APP в «Настройки» найдите «Настройки времени» → Добавить → выбрать время и режим снятия с охраны → сохранить	Пароль ← +(36~38)+xx(час)xx(секунд)+ примечание: xx — это две цифры, час — это 24-часовой формат
Настройка домашнего режима	Настройка через устройство	Пароль ← +61+(01~45) +0/1+# примечание: 01~45 - последовательность детектора
SMS-оповещение	APP «Настройки» найти «Постановка / снятие с охраны SMS уведомления» → включить	Включить: Пароль ← + +77+1+ ← Выключить: Пароль ← + +77+0+ ←
Изменить пароль	APP «Настройка» найдите «Пароль»,	Старый пароль + ← +30+xxxxxx(6 цифр нового пароля)+ ←
Включить/выключить звук сирены при постановке/снятии с охраны	APP «Настройка» найдите «Система поставлена на охрану». /выключить сирену» → включить	Включить: Пароль ← + +77+1+ ← Выключить: Пароль ← + +77+0+ ←
*←	*Кнопка ввода	

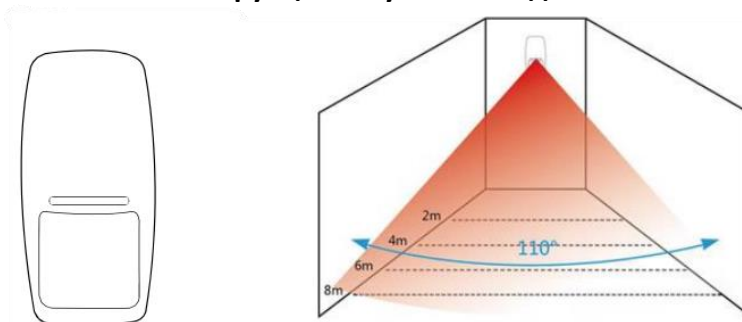


## 10. Инструкция по установке детектора



1. Зазор между магнитом и датчиком должен быть менее 10 мм.;
2. После установки, если индикатор детектора загорается при открытии двери, это свидетельствует об успешной установке;
3. Если индикатор дверного датчика мигает при его срабатывании, это означает, что батарея датчика находится в низком напряжении, и вам необходимо как можно скорее заменить батарею;
4. Расстояние передачи детекторов составляет менее 80 метров на открытой местности. Пожалуйста, проверьте расстояние перед установкой. Препятствия изменения дальности передачи.

## 11. Инструкция по установке датчика PIR



Во избежание ложной тревоги обратите внимание на следующие моменты:

1. Не стойте лицом к стеклянной двери/окну;
2. Мебель, мини-пейзаж или любые другие элементы изоляции должны находиться вдали от области обнаружения;
3. Не устанавливайте 2 или более датчиков в одной и той же зоне, иначе это вызовет помехи при тревоге.
4. Когда детектор срабатывает и светодиодный индикатор мигает, это означает, что батарея находится в низком напряжении, пожалуйста, измените его как можно скорее.
5. Расстояние обнаружения менее 8 метров, расстояние передачи менее 80 метров.

## 12. Гарантийное обслуживание неисправного товара

Если в купленном Вами товаре в течение установленного гарантийного срока обнаружены недостатки, Вы по своему выбору вправе:

- потребовать замены на товар этой же марки (этой же модели и (или) артикула)
- потребовать замены на такой же товар другой марки (модели, артикула) с соответствующим перерасчетом покупной цены;
- потребовать соразмерного уменьшения покупной цены;
- потребовать незамедлительного безвозмездного устранения недостатков товара или возмещения расходов на их исправление потребителем или третьим лицом;
- отказаться от исполнения договора купли-продажи и потребовать возврата уплаченной за товар суммы. В этом случае Вы обязаны вернуть товар с недостатками продавцу за его счет.

В отношении **технически сложного товара** Вы в случае обнаружения в нем недостатков по своему выбору вправе:

- отказаться от исполнения договора купли-продажи и потребовать возврата уплаченной за такой товар суммы;
- предъявить требование о его замене на товар этой же марки (модели, артикула) или на такой же товар другой марки (модели, артикула) с соответствующим перерасчетом покупной цены.

Срок предъявления вышеназванных требований составляет 15 дней со дня передачи Вам такого товара. По истечении указанного 15-дневного срока данные требования подлежат удовлетворению в одном из следующих случаев:

- обнаружение существенного недостатка товара (существенный недостаток товара: неустранимый недостаток или недостаток, который не может быть устранен без несоразмерных расходов или затрат времени, или выявляется неоднократно, или проявляется вновь после его устранения);
- нарушение установленных законом РФ «О защите прав потребителей» сроков устранения недостатков товара;
- невозможность использования товара в течение каждого года гарантийного срока в совокупности более чем тридцать дней вследствие неоднократного устранения его различных недостатков.

В случае если Вы приобрели уцененный или бывший в употреблении товар ненадлежащего качества, и были заранее предупреждены о недостатках, из-за которых произошла уценка, в письменной форме, то претензии по таким недостаткам не принимаются.

**Важно! Необходимо использовать услуги квалифицированных специалистов по подключению, наладке и пуску в эксплуатацию технически сложных товаров, которые по техническим требованиям не могут быть пущены в эксплуатацию без участия соответствующих специалистов.**

#### **Условия проведения гарантийного обслуживания**

- Фактическое наличие неисправного товара в момент обращения в сервисный центр;
- Гарантийное обслуживание товаров, гарантию на которые дает производитель, осуществляется в специализированных сервисных центрах;
- Гарантийное обслуживание неисправных товаров, купленных в интернет-магазинах ООО Максмол-групп, возможно в нашем сервисном центре по телефону 8-800-200-85-66
- Срок гарантийного обслуживания не превышает 45 дней;
- Гарантийное обслуживание осуществляется в течение всего гарантийного срока, установленного на товар;
- При проведении ремонта срок гарантии продлевается на период нахождения товара в ремонте.

#### **Право на гарантийный ремонт не распространяется на случаи**

- неисправность устройства вызвана нарушением правил его эксплуатации, транспортировки и хранения.
- на устройстве отсутствует, нарушен или не читается оригинальный серийный номер;
- на устройстве отсутствуют или нарушены заводские или гарантийные пломбы и наклейки;
- ремонт, техническое обслуживание или модернизация устройства производились лицами, не уполномоченными на то компанией-производителем;
- дефекты устройства вызваны использованием устройства с программным обеспечением, не входящим в комплект поставки устройства, или не одобренным для совместного использования производителем устройства;
- дефекты устройства вызваны эксплуатацией устройства в составе комплекта неисправного оборудования;
- обнаруживается попадание внутрь устройства посторонних предметов, веществ, жидкостей, насекомых и т.д.;
- неисправность устройства вызвана прямым или косвенным действием механических сил, химического, термического воздействия, излучения, агрессивных или нейтральных жидкостей, газов или иных токсичных или биологических сред, а так же любых иных факторов искусственного или естественного происхождения, кроме тех случаев, когда такое воздействие прямо допускается «Руководством пользователя»;

- неисправность устройства вызвана действием сторонних обстоятельств (стихийных бедствий, скачков напряжения электропитания и т.д.);
- неисправность устройства вызвана несоответствием Государственным Стандартам параметров питающих, телекоммуникационных и кабельных сетей;
- иные случаи, предусмотренные производителями.

**Гарантийные обязательства не распространяются на расходные элементы и материалы (элементы питания, картриджи, кабели подключения и т.п.).**

### **Товар надлежащего качества**

Вы вправе обменять товар надлежащего качества на аналогичный товар в течение 14 дней, не считая дня покупки.

Обращаем Ваше внимание, что основная часть нашего ассортимента – **технически сложные товары** бытового назначения (электроника, фотоаппаратура, бытовая техника и т.п.).

Указанные товары, согласно [Постановлению Правительства РФ от 31.12.2020 № 2463](#), обмену как товары надлежащего качества не подлежат. Возврат таких товаров не предусмотрен [Законом РФ от 07.02.1992 № 2300-1](#).

### **Товар ненадлежащего качества**

Если в приобретенном Вами товаре выявлен недостаток вы вправе по своему выбору заявить одно из требований, указанных в [ст.18 Закона РФ от 07.02.1992 № 2300-1 \(ред. от 11.06.2021\) О защите прав потребителей](#). Для этого можете обратиться в сервисный центр Максмолл по телефону 8-800-200-85-66. Тем не менее, если указанный товар относится к технически сложным, утв. [Постановлением от 10 ноября 2011 г. № 924](#), то указанные в ст.18 требования могут быть заявлены только в течение 15 календарных дней с даты покупки.

По истечении 15 дней предъявление указанных требований возможно в случаях если:

- обнаружен существенный недостаток;
- нарушены сроки устранения недостатков;
- товар не может использоваться в совокупности более тридцати дней в течение каждого года гарантийного срока в связи с необходимостью неоднократного устранения производственных недостатков.

Если у вас остались какие-либо вопросы по использованию или гарантийному обслуживанию товара, свяжитесь с нашим отделом технической поддержки в чате WhatsApp. Для этого запустите приложение WhatsApp. Нажмите на значок камеры в правом верхнем углу и отсканируйте QR-код приведенный ниже камерой вашего смартфона.

Сервисный Центр  
Контакт WhatsApp



**Приятного использования!**