



РУКОВОДСТВО ПОЛЬЗОВАТЕЛЯ Графический планшет для рисования XenX X1-640



Версия 1.0 minicam24.ru

СОДЕРЖАНИЕ

1. Обзор устройства	3
2. Комплектация	4
3. Windows OS	5
4. Mac OS	6
5. Android OS	7
6. Настройка драйвера XenX	9
6.1. Настойки mapping	9
6.2. Настройка клавиш быстрого доступа	11
6.3. Настройки пера	12
6.4. Продвинутые настройки	15
6.5. Устройство и приложения	16
6.6. Управление файлом настроек драйвера XenX	17
7. Замена пера	18
8. Спецификации	19
9. Гарантийное обслуживание неисправного товара	20
Товар надлежащего качества	22
Товар ненадлежащего качества	22

2

1. Обзор устройства

XENX X1-640 — идеальный графический планшет для цифрового рисования, редактирования фотографий и графического дизайна. Кроме того, это отличный инструмент для аннотации документов, ввода пером текста для онлайн-классов и встреч, а также для применения электронной подписи.

Размер
Область рисования 6 x 3,74 дюйма.

Перо без батареек
Ручка оснащена высокоточным датчиком давления, который обеспечивает чувствительность к давлению в 8192 уровня. Две настраиваемые боковые кнопки позволяют разместить на нем удобные ярлыки.

5 настраиваемых клавиш быстрого доступа
Установив драйвер XenX Tablet Driver, вы можете настроить 5 кнопок планшета на свои любимые ярлыки. Эти ярлыки можно настроить и сохранить для каждого приложения.

Высокая производительность
XenX P1-640 фиксирует 266 наборов координат пера и данных о давлении в секунду.

Совместимость
Планшет XenX совместим с Mac OS 10.12 или новее, Windows 7 64-бит или новее, Android 6.0 или новее. Вы также можете пользоваться пером без драйверов в Windows 10 и Android 6.0 или более поздних версиях.

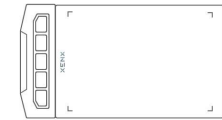


3



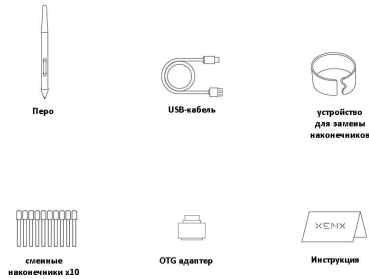
2. Комплектация

Комплектация товара может меняться от поставки к поставке. Уточняйте текущую комплектацию у вашего менеджера перед оформлением заказа.



X1-640

4



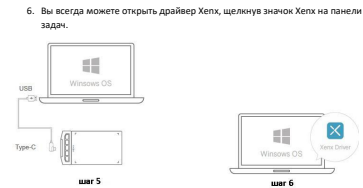
3. Windows OS

Начиная с Windows 10, Microsoft® представила Windows Ink для повышения удобства работы с приложениями использующими стилисы. Благодаря этой замечательной функции XenX X1-640 можно просто подключить и использовать для приложений, поддерживающих нажатие пера, без необходимости использования дополнительных драйверов.

Если вы хотите получить и использовать дополнительные функции планшета, также как настройка сочетаний клавиш и отображение экрана, вам необходимо установить наше программное обеспечение XenX Driver, чтобы открыть полный набор функций.

1. Загрузите программное обеспечение драйвера XenX с нашего официального сайта: www.xenx-tech.com/download
2. Нажмите кнопку [Download], чтобы начать загрузку файла.
3. Разархивируйте файл и запустите установочный файл, дважды щелкнув его.
4. Следуйте инструкциям для завершения установки. Перезагрузите компьютер, если таковое будет предложено.
5. Теперь вы можете подключить планшет X1-640 к компьютеру с помощью кабеля USB типа C.

5



Примечание

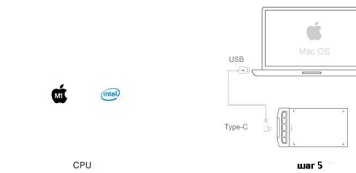
- Официальный установщик драйвера XenX иногда может быть заблокирован антивирусной программой. Если вы столкнулись с этой проблемой, временно отключите антивирусное программное обеспечение, чтобы разрешить установку драйвера XenX.
- Всегда загружайте драйвер XenX с нашего официального сайта: www.xenx-tech.com/download
- Драйвер XenX поддерживает только Windows 7 или более позднюю версию.
- Если у вас установлен другой драйвер графического планшета, удалите его перед установкой программного обеспечения драйвера XenX.

4. Mac OS


Графический планшет XenX поддерживает Mac OS 10.12 или более позднюю версию. Следуйте приведенным ниже инструкциям для установки программного обеспечения драйвера XenX на ваш компьютер Mac.

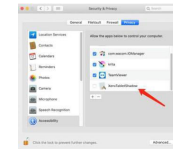
1. Загрузите программное обеспечение драйвера XenX с нашего официального сайта: www.xenx-tech.com/download
2. Нажмите (Download) и выберите версию процессора вашего компьютера Mac.
3. Разархивируйте файл и запустите установочный файл, дважды щелкнув его.
4. Следуйте инструкциям для завершения установки. Перезагрузите компьютер, если будет предложено.
5. Теперь вы можете подключить планшет X1-640 к компьютеру с помощью кабеля USB типа C.

6



Примечание

- Если после установки программного обеспечения драйвера XenX вы видите приведенное ниже предупреждение, обновите системные настройки, выполнив следующие действия:
- 
- Откройте «Системные настройки» -> «Безопасность и конфиденциальность».
 - Найдите «XenXTabletShadow» и разрешите его.



5. Android OS

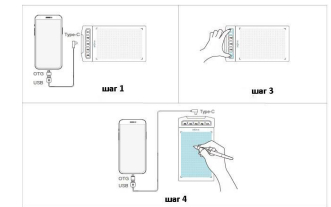
Графический планшет XenX поддерживает технологию Plug and Play на ОС Android 6.0 или более поздней версии. По умолчанию ориентация области рисования —

7

альбомная. При использовании планшета XenX и телефона Android вы можете обнаружить искажение соотношения сторон.

Чтобы переключить планшет XenX в соответствии с соотношением сторон телефона, выполните следующие действия:

1. Подключите планшет XENX к телефону Android с помощью адаптера OTG Type-C.
2. Запустите приложение для рисования или письма.
3. Нажмите и удерживайте одновременно верхнюю и нижнюю кнопки в течение 5 секунд.
4. Планшет XENX переключится в портретный режим в соответствии с ориентацией вашего телефона.
5. Чтобы вернуться в альбомный режим на ПК или Mac, снова нажмите и удерживайте две кнопки в течение 5 секунд.



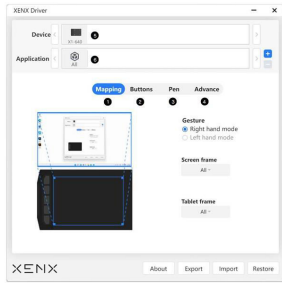
Примечание

- Графические планшеты XenX поддерживают только ОС Android 6.0 или более поздней версии. На некоторых устройствах Android функция USB OTG отключена по умолчанию. Пожалуйста, обратитесь к производителю вашего устройства Android для настройки функции OTG.
- Обратите внимание, что сочетания клавиш планшета и пера не поддерживаются устройствами Android.
- В комплект поставки графического планшета XenX входит только адаптер USB Type-C-OTG.

8

6. Настройка драйвера XenX

Программное обеспечение XenX Driver состоит из 6 разделов:



1. Mapping (сопоставление)
2. Кнопки
3. Перо
4. Продвинутые настройки
5. Устройство
6. Приложение

6.1 Настройки mapping

С помощью функции сопоставления вы можете настроить отображение области рисования графического планшета на вашем мониторе(ах). Кроме того, вы можете определить ориентацию планшета для левой или правой.

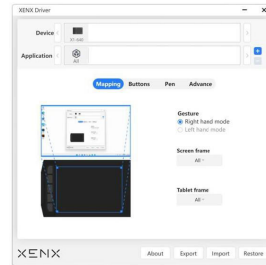
Ориентация планшета

- Режим правой руки — клавиши быстрого доступа расположены на левой стороне планшета.
- Режим левой руки — клавиши быстрого доступа расположены на правой стороне планшета.



Сопоставление экрана

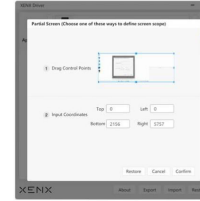
По умолчанию вся область рисования планшета отображается на всем дисплее(ах).



Рамка экрана

Вы можете определить область отображения, которая будет отображаться на планшете.

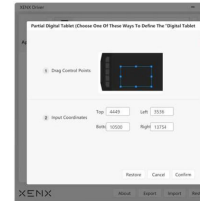
- All — если у вас несколько мониторов, этот параметр сопоставит планшет со всеми мониторами в целом.
- By monitor — быстро сопоставьте один из мониторов с планшетом.
- Partial — пользователь может определить часть монитора(ов), которая будет отображаться на планшете.



Рамка для планшета

Позволяет определить активную область планшета в соответствии с вашими возможностями рисования.

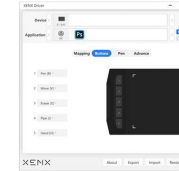
- All — использование всей активной области.
- Partial — вы можете настроить активную область, перетаскив 8 контрольных точек или введя абсолютные координаты.



6.2 Настройка клавиш быстрого доступа

Вы можете настроить функции кнопок быстрого доступа на планшете в разделе настроек кнопок. Для каждой кнопки есть три варианта:

- Предусмотренное значение — мы заранее определили набор сочетаний клавиш для работы с Adobe® Photoshop®.
- 1. Кисть
- 2. Движение
- 3. Ластик
- 4. Пипетка
- 5. Рука
- Запустить приложение — эта опция позволяет открыть приложение, нажав кнопку.
- Горячая клавиша — вы можете настроить любую комбинацию клавиш клавиатуры в соответствии с ярлыком конкретного приложения.



Настройка горячих клавиш

При выборе опции Hotkey, появится всплывающее сообщение для ввода комбинации.



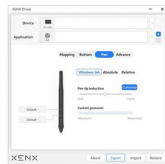
6.3 Настройки пера

В этом разделе вы можете настроить давление пера и параметры боковых кнопок.

OS Windows

Вы можете выбрать один из трех режимов пера:

- Windows Ink
По умолчанию планшет XenX установлен в режим Windows Ink, чтобы воспользоваться преимуществами встроенных функций пера Microsoft® Windows. Если вы обнаружили, что давление пера не работает в старых приложениях, переключите настройки пера в абсолютный режим.
- Абсолютный
В этом режиме координаты расположения пера будут абсолютно отображены на области экрана. Курсор перемещается в соответствующую точку на экране, когда вы кладете перо на планшет.
- Относительный
Это также известно как режим мыши, в котором перо работает как традиционная мышь. Курсор останется в том месте, где вы подняли перо, и останется в том же месте, когда вы положите перо обратно на планшет. Этот режим полезен, если вы хотите заменить мышь пером для повседневной работы.



Mac OS

Вы можете выбрать один из двух режимов пера:

- Абсолютный
По умолчанию на планшете XenX в Mac OS установлен абсолютный режим. В этом режиме координаты расположения пера будут абсолютно отображены на области экрана. Курсор перемещается в соответствующую точку на экране, когда вы кладете перо на планшет.
- Относительный
Также известен как режим мыши, в котором перо работает как традиционная мышь. Курсор останется в том месте, где вы подняли перо, и останется в том же месте, когда вы положите перо обратно на планшет. Этот

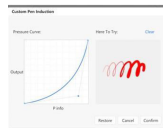
режим полезен, если вы хотите заменить мышь пером для повседневной работы.



Чувствительность кончика пера

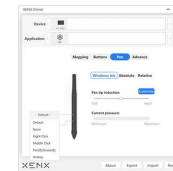
С помощью этого ползунка вы можете настроить чувствительность кончика пера. Проверить чувствительность к нажатию можно по индикатору «Текущее давление», нажав кончиком пера на любое пустое место внутри окна драйвера. Более твердый кончик пера означает, что вам придется сильнее нажимать на перо, чтобы добиться максимального давления пера.

Вы также можете настроить чувствительность пера к нажатию, нажав кнопку «Определить пользователем». Затем откроется график зависимости силы от давления, и вы сможете перетаскивать точку координат, чтобы настроить.



Настройки боковых кнопок пера

На перо XenX есть две боковые кнопки, с помощью которых вы можете настроить функции для повышения эффективности работы.

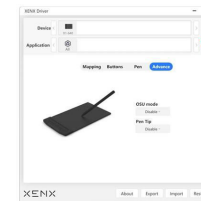


- По умолчанию
По умолчанию обе кнопки пера в ОС Windows настроены на функцию ластика.
- Никакой
Отключите кнопку пера.
- Щелкните правой кнопкой мыши
Имитировать щелчок правой кнопкой мыши.
- Средний щелчок
Имитировать средний щелчок мыши.
- Рука/Ластик
Переключение функции кончика пера между написанием пером и ластиком.
- Горячая клавиша
Разрешить пользователю настраивать любую комбинацию клавиш для работы с различными приложениями.

6.4 Продвинутые настройки

На странице расширенных настроек есть три дополнительные функции:

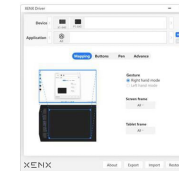
- Режим OSU
Этот режим предназначен для OSU! игры. Если вы включите этот режим, алгоритм сглаживания штрихов пера будет отключен в обмен на улучшение общего отклика пера.
- Кончик пера
Вы можете отключить перо, если хотите, чтобы перо перемещалось только по курсору, чтобы перо можно было постоянно держать на поверхности планшета.
- Запуск драйвера XenX при подключении планшета.
Если вы не хотите, чтобы драйвер XenX открывался каждый раз при подключении планшета, снимите флажок с этой опции.



6.5 Устройство и приложения

Список устройств

Если у вас несколько устройств XenX, драйвер XenX создаст разные профили для каждого устройства. Нажмите значок устройства, чтобы просмотреть настройки этого профиля.



Список приложений

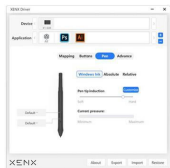
Вы также можете установить разные профили настроек для разных программных приложений. По умолчанию настройки будут применены ко всем приложениям. Будет полезно иметь настройки для конкретного приложения, особенно для определенных сочетаний клавиш.

Чтобы создать профиль настроек, заданный приложением:

- Сначала выберите целевое устройство из списка устройств.
- В списке приложений нажмите кнопку +.
- Выберите целевое приложение, для которого хотите создать профиль настроек.

Примечание

В ОС Windows вам необходимо найти файл приложения .exe для этих параметров. Если вы не уверены в папке назначения, вы можете сначала создать ярлык приложения на рабочем столе. При выборе целевого приложения вы можете просто выбрать ярлык в папке «Рабочий стол».



Чтобы удалить профиль настроек, указанный приложением:

- Сначала выберите целевое устройство из списка устройств.
- В списке приложений выберите целевое приложение и нажмите кнопку «-».

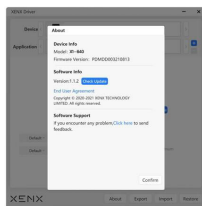
6.6 Управление файлом настроек драйвера Xelx

В нижней части драйвера Xelx расположены четыре обычные кнопки:



- **About**
Вы можете получить информацию о версии драйвера и прошивки.
- **Export**
Сделать резервную копию / экспортировать файл настроек в хранилище вашего компьютера.
- **Import**
Восстановить / импортировать файл настроек.
- **Restore**
Сбросить все пользовательские настройки до значений по умолчанию.

17



7. Замена пера

Дополнительное перо и устройство для его снятия включены в комплект.

1. С помощью устройства для его снятия пера, удалите текущую насадку.

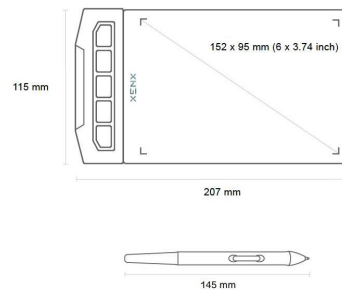


2. Наденьте новую насадку и надавите до упора.



18

8. Спецификации



Название	Графический планшет для рисования Xelx X1	Модель	X1-640
Размер	207x115x7 мм (2,8 в рабочем поле)	Вес	117,6 г
Рабочее пространство	152x95 мм	Кнопки быстрого доступа	5 шт
Технология ручки	Электромагнитный резонанс (без батареек)	Чувствительность нажима	8192 уровня
Разрешение ручки	2540 линий на дюйм	Частота опроса	266 раз в секунду
Высота срабатывания	10 мм	Кнопки быстрого доступа ручки	2 шт
Вес ручки	7 г	Тип подключения	USB
Совместимость	MacOS 10.10 и выше, Win7 64 бита и выше, Android 6.0 и выше		

19

9. Гарантийное обслуживание неисправного товара

Если в купленном Вами товаре в течение установленного гарантийного срока обнаружены недостатки, Вы по своему выбору вправе:

- потребовать замены на товар этой же марки (той же модели и (или) артикула)
- потребовать замены на такой же товар другой марки (модели, артикула) с соответствующим перерасчетом покупной цены;
- потребовать соразмерного уменьшения покупной цены;
- потребовать незамедлительного безвозмездного устранения недостатков товара или возмещения расходов на их исправление потребителем или третьим лицом;
- отказаться от исполнения договора купли-продажи и потребовать возврата уплаченной за товар суммы. В этом случае Вы обязаны вернуть товар с недостатками продавцу за его счет.

В отношении технически сложного товара Вы в случае обнаружения в нем недостатков по своему выбору вправе:

- отказаться от исполнения договора купли-продажи и потребовать возврата уплаченной за такой товар суммы;
- предъявить требование о его замене на товар этой же марки (модели, артикула) или на такой же товар другой марки (модели, артикула) с соответствующим перерасчетом покупной цены.

Срок предъявления вышеназванных требований составляет 15 дней со дня передачи Вам такого товара.

По истечении указанного 15-дневного срока данные требования подлежат удовлетворению в одном из следующих случаев:

- обнаружение существенного недостатка товара (существенный недостаток товара: неустранимый недостаток или недостаток, который не может быть устранен без несоразмерных расходов или затрат времени, или выявляется неоднократно, или проявляется вновь после его устранения);
- нарушение установленных законом РФ «О защите прав потребителей» сроков устранения недостатков товара;
- невозможность использования товара в течение каждого года гарантийного срока в совокупности более чем тридцать дней вследствие неоднократного устранения его различных недостатков.

В случае если Вы приобрели ценный или бывший в употреблении товар ненадлежащего качества, и были заранее предупреждены о недостатках, из-за которых произошла уценка, в письменной форме, то претензии по таким недостаткам не принимаются.

20

Важно! Необходимо использовать услуги квалифицированных специалистов по подключению, наладке и пуску в эксплуатацию технически сложных товаров, которые по техническим требованиям не могут быть пущены в эксплуатацию без участия соответствующих специалистов.

Условия проведения гарантийного обслуживания

- Фактическое наличие неисправного товара в момент обращения в сервисный центр;
- Гарантийное обслуживание товаров, гарантию на которые дает производитель, осуществляется в специализированных сервисных центрах;
- Гарантийное обслуживание неисправных товаров, купленных в интернет-магазине ООО Максвол-груп, возможно в нашем сервисном центре по телефону 8-800-200-85-66
- Срок гарантийного обслуживания не превышает 45 дней;
- Гарантийное обслуживание осуществляется в течение всего гарантийного срока, установленного на товар;
- При проведении ремонта срок гарантии продлевается на период нахождения товара в ремонте.

Право на гарантийный ремонт не распространяется на случаи

- неисправность устройства вызвана нарушением правил его эксплуатации, транспортировки и хранения;
- на устройстве отсутствует, нарушен или не читается оригинальный серийный номер;
- на устройстве отсутствуют или нарушены заводские или гарантийные пломбы и наклейки;
- ремонт, техническое обслуживание или модернизация устройства производились лицами, не уполномоченными на то компанией-производителем;
- дефекты устройства вызваны использованием устройства с программным обеспечением, не входящим в комплект поставки устройства, или не одобренным для совместного использования производителем устройства;
- дефекты устройства вызваны эксплуатацией устройства в составе комплекта неисправного оборудования;
- обнаруживается попадание внутрь устройства посторонних предметов, веществ, жидкостей, насекомых и т.д.;
- неисправность устройства вызвана прямым или косвенным действием механических сил, химического, термического воздействия, излучения, агрессивных или нейтральных жидкостей, газов или иных токсичных или биологических сред, а так же любых иных факторов искусственного или естественного происхождения, кроме тех случаев, когда такое воздействие прямо допускается «Руководством пользователя»;
- неисправность устройства вызвана действием сторонних обстоятельств (стихийных бедствий, скачков напряжения электропитания и т.д.);

21

- неисправность устройства вызвана несоответствием Государственным Стандартам параметров питающих, телекоммуникационных и кабельных сетей;
- иные случаи, предусмотренные производителем.

Гарантийные обязательства не распространяются на расходные элементы и материалы (элементы питания, картриджи, кабели подключения и т.п.).

Товар надлежащего качества

Вы вправе обменять товар надлежащего качества на аналогичный товар в течение 14 дней, не считая дня покупки.

Обращаем Ваше внимание, что основная часть нашего ассортимента – **технически сложные товары бытового назначения** (электроника, фотоаппаратура, бытовая техника и т.п.).

Указанные товары, согласно **Постановлению Правительства РФ от 31.12.2020 № 2463**, обмену как товары надлежащего качества не подлежат. Возврат таких товаров не предусмотрен **Законом РФ от 07.02.1992 № 2300-1**.

Товар ненадлежащего качества

Если в приобретенном Вами товаре выявлен недостаток Вы вправе по своему выбору заявить одно из требований, указанных в **ст.18 Закона РФ от 07.02.1992 № 2300-1 (ред. от 11.06.2021) О защите прав потребителей**. Для этого можете обратиться в сервисный центр Максволл по телефону 8-800-200-85-66. Тем не менее, если указанный товар относится к **технически сложным, ут.** Постановлением от 10 ноября 2021 г. № 924, то указанные в **ст.18** требования могут быть заявлены только в течение 15 календарных дней с даты покупки. По истечении 15 дней предъявление указанных требований возможно в случаях если:

- Обнаружен существенный недостаток (Неремонтопригоден);
- Нарушены сроки устранения недостатков;
- Товар не может использоваться в совокупности более тридцати дней в течение каждого года гарантийного срока в связи с необходимостью неоднократного устранения производственных недостатков.

Если у вас остались какие-либо вопросы по использованию или гарантийному обслуживанию товара, свяжитесь с нашим отделом технической поддержки в чате WhatsApp. Для этого запустите приложение WhatsApp. Нажмите на значок камеры в правом верхнем углу и отсканируйте QR-код приведенный ниже камерой вашего смартфона.

Сервисный Центр

Maxvol Group



Приятного использования!

Сайт: minicam24.ru

E-mail: info@minicam24.ru

Товар в наличии в 120 городах России и Казахстана

Телефон бесплатной горячей линии: **8(800)200-85-66**

22

23